



Obec Chrášťany Zastupitelstvo obce Chrášťany

Obecně závazná vyhláška obce Chrášťany o místním poplatku za užívání veřejného prostranství

Zastupitelstvo obce Chrášťany se na svém zasedání dne 30. listopadu 2023 usneslo vydat na základě § 14 zákona č. 565/1990 Sb., o místních poplatcích, ve znění pozdějších předpisů (dále jen „zákon o místních poplatcích“), a v souladu s § 10 písm. d) a § 84 odst. 2 písm. h) zákona č. 128/2000 Sb., o obcích (obecní zřízení), ve znění pozdějších předpisů, tuto obecně závaznou vyhlášku (dále jen „vyhláška“):

Čl. 1

Úvodní ustanovení

- (1) Obec Chrášťany touto vyhláškou zavádí místní poplatek za užívání veřejného prostranství (dále jen „poplatek“).
- (2) Správcem poplatku je obecní úřad¹.

Čl. 2

Předmět poplatku a poplatník

- (3) Poplatek za užívání veřejného prostranství se vybírá za zvláštní užívání veřejného prostranství, kterým se rozumí²:
 - a) umístění dočasných staveb sloužících pro poskytování služeb,
 - b) umístění zařízení sloužících pro poskytování služeb,
 - c) umístění dočasných staveb sloužících pro poskytování prodeje,
 - d) umístění zařízení sloužících pro poskytování prodeje,
 - e) umístění reklamních zařízení,
 - f) provádění výkopových prací,
 - g) umístění stavebních zařízení,
 - h) umístění skládek,
 - i) umístění zařízení cirkusů,
 - j) umístění zařízení lunaparků a jiných obdobných atrakcí,
 - k) vyhrazení trvalého parkovacího místa,
 - l) užívání veřejného prostranství pro kulturní akce,
 - m) užívání veřejného prostranství pro sportovní akce,
 - n) užívání veřejného prostranství pro reklamní akce,
 - o) užívání veřejného prostranství pro potřeby tvorby filmových a televizních děl.

¹ § 15 odst. 1 zákona o místních poplatcích

² § 4 odst. 1 zákona o místních poplatcích



(4) Poplatek za užívání veřejného prostranství platí fyzické i právnické osoby, které užívají veřejné prostranství způsobem uvedeným v odstavci 1 (dále jen „poplatník“)³.

Čl. 3

Veřejná prostranství

Poplatek se platí za užívání veřejného prostranství, kterým se rozumí Veřejným prostranstvím pro účely této vyhlášky jsou návsi, místní a veřejně přístupné účelové komunikace, chodníky, parky, hřiště a sportoviště, ve všech katastrech obce Chrást (specifikace v příloze 1).

Čl. 4

Ohlašovací povinnost

- (5) Poplatník je povinen podat správci poplatku ohlášení nejpozději 15 dnů před zahájením užívání veřejného prostranství; není-li to možné, je povinen podat nejpozději v den zahájení užívání veřejného prostranství. Pokud tento den připadne na sobotu, neděli nebo státem uznaný svátek, je poplatník povinen splnit ohlašovací povinnost nejbližší následující pracovní den.
- (6) Údaje uváděné v ohlášení upravuje zákon⁴.
- (7) Dojde-li ke změně údajů uvedených v ohlášení, je poplatník povinen tuto změnu oznámit do 15 dnů ode dne, kdy nastala⁵.

Čl. 5

Sazba poplatku

Sazba poplatku činí za každý i započatý m² a každý i započatý den:

- | | |
|--|---------------|
| a) za umístění dočasných staveb sloužících pro poskytování služeb | 10 Kč, |
| b) za umístění zařízení sloužících pro poskytování služeb | 10 Kč, |
| c) za umístění dočasných staveb sloužících pro poskytování prodeje | 10 Kč, |
| d) za umístění zařízení sloužících pro poskytování prodeje | 20 Kč, |
| e) za umístění reklamních zařízení | 10 Kč, |
| f) za provádění výkopových prací | 10 Kč, |
| g) za umístění stavebních zařízení | 10 Kč, |
| h) za umístění skládek | 10 Kč, |
| i) za umístění zařízení cirkusů | 10 Kč, |
| j) za umístění zařízení lunaparků a jiných obdobných atrakcí | 10 Kč, |
| k) za vyhrazení trvalého parkovacího místa | 10 Kč, |
| l) za užívání veřejného prostranství pro kulturní akce | 5 Kč, |
| m) za užívání veřejného prostranství pro sportovní akce | 5 Kč, |

³ § 4 odst. 2 zákona o místních poplatcích

⁴ § 14a odst. 1 a 2 zákona o místních poplatcích; v ohlášení poplatník uvede zejména své identifikační údaje a skutečnosti rozhodné pro stanovení poplatku

⁵ § 14a odst. 4 zákona o místních poplatcích



- n) za užívání veřejného prostranství pro reklamní akce 10 Kč,
- o) za užívání veřejného prostranství pro potřeby tvorby filmových a televizních děl ... 10 Kč.

Čl. 6 Splatnost poplatku

Poplatek je splatný v den ukončení užívání veřejného prostranství.

Čl. 7 Osvobození

- (8) Poplatek se neplatí:
 - a) za vyhrazení trvalého parkovacího místa pro osobu, která je držitelem průkazu ZTP nebo ZTP/P,
 - b) z akcí pořádaných na veřejném prostranství, jejichž celý výtěžek je odveden na charitativní a veřejně prospěšné účely⁶.
- (9) V případě, že poplatník nesplní povinnost ohlásit údaj rozhodný pro osvobození ve lhůtách stanovených touto vyhláškou nebo zákonem, nárok na osvobození zaniká⁷.

Čl. 8 Přechodné a zrušovací ustanovení

- (10) Poplatkové povinnosti vzniklé před nabytím účinnosti této vyhlášky se posuzují podle dosavadních právních předpisů.
- (11) Zrušuje se obecně závazná vyhláška č. 1/2019, Obecně závazná vyhláška o místních poplatcích, ze dne 28. listopadu 2019.

Čl. 9 Účinnost

Tato vyhláška nabývá účinnosti dnem 1. ledna 2024.

Mgr. Josef Vomáčka v. r.
starosta

Václav Záveský v. r.
místostarosta

⁶ § 4 odst. 1 zákona o místních poplatcích
⁷ § 14a odst. 6 zákona o místních poplatcích



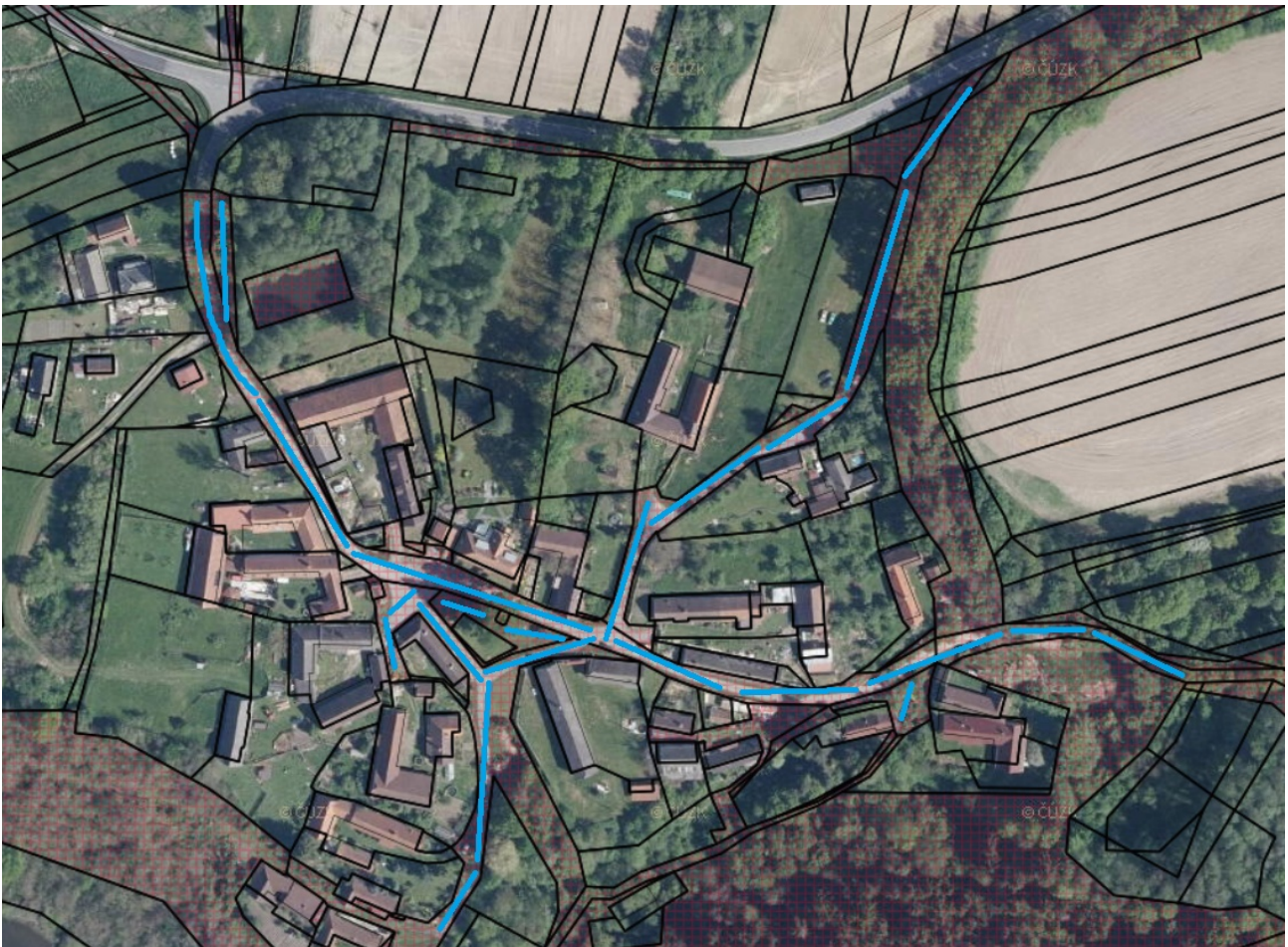
OBEC CHRÁŠŤANY

Příloha č. 1

k obecně závazné vyhlášce o místním poplatku za užívání veřejného prostranství

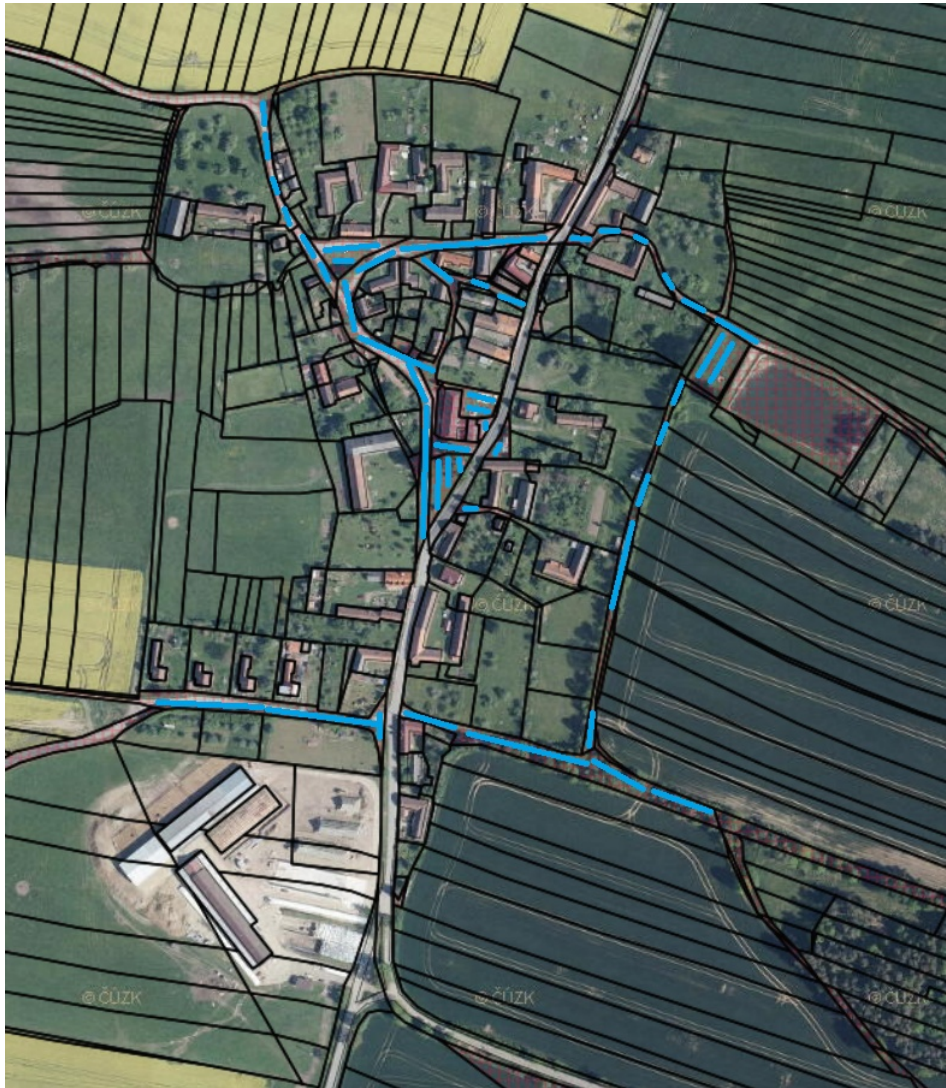
k článku 3 Specifikace veřejných prostranství

- 1) Veřejným prostranstvím pro účely této vyhlášky jsou návsi, místní a veřejně přístupné účelové komunikace, chodníky, parky, dětská hřiště a sportoviště, ve všech katastrech obce Chrášťany.



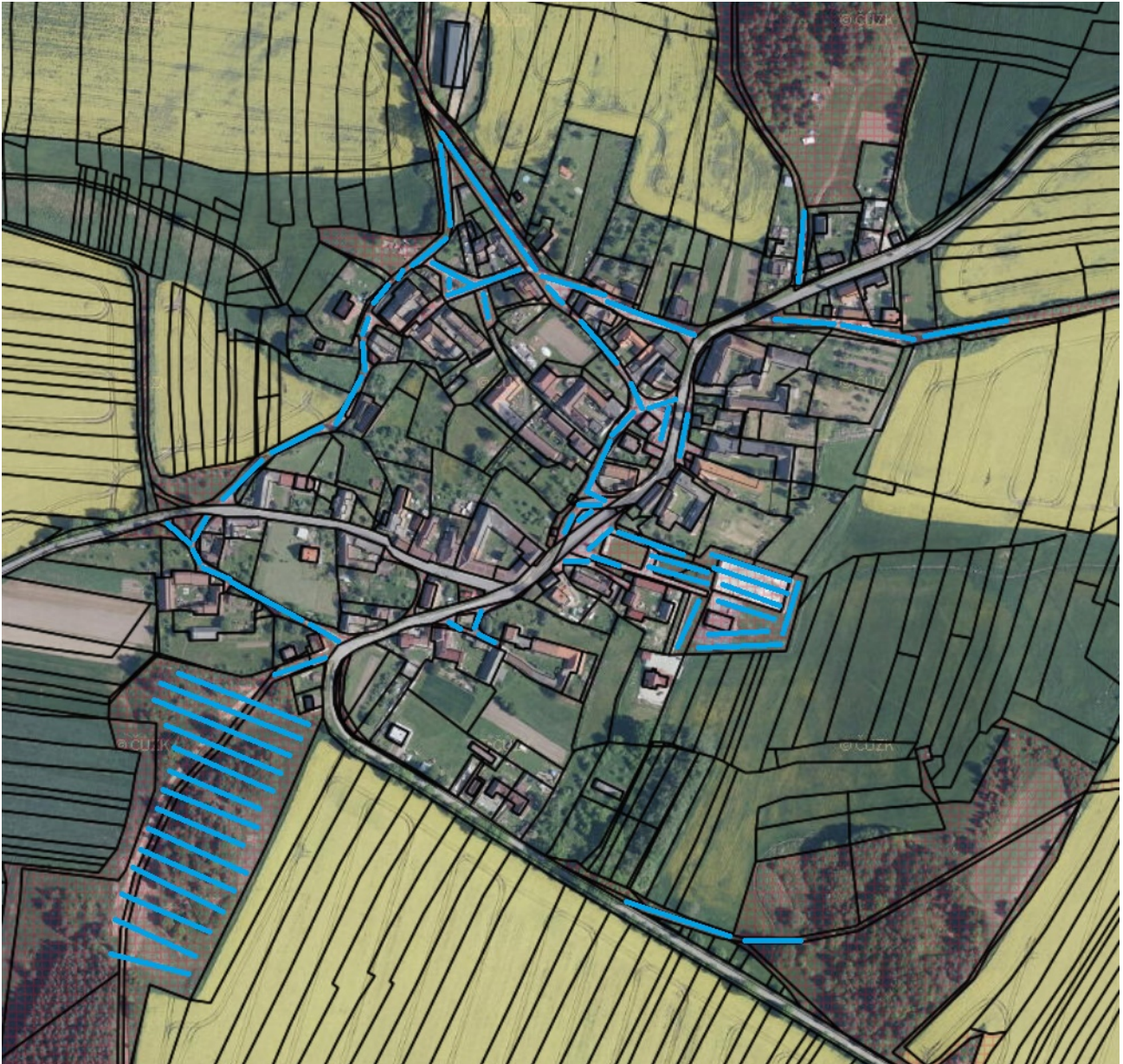
k.ú. Pašovice

parcely č. 25/1, 3448/3, 3437/10, 3379/16, 3437/1, 3437/15, 3437/6, 3385/3



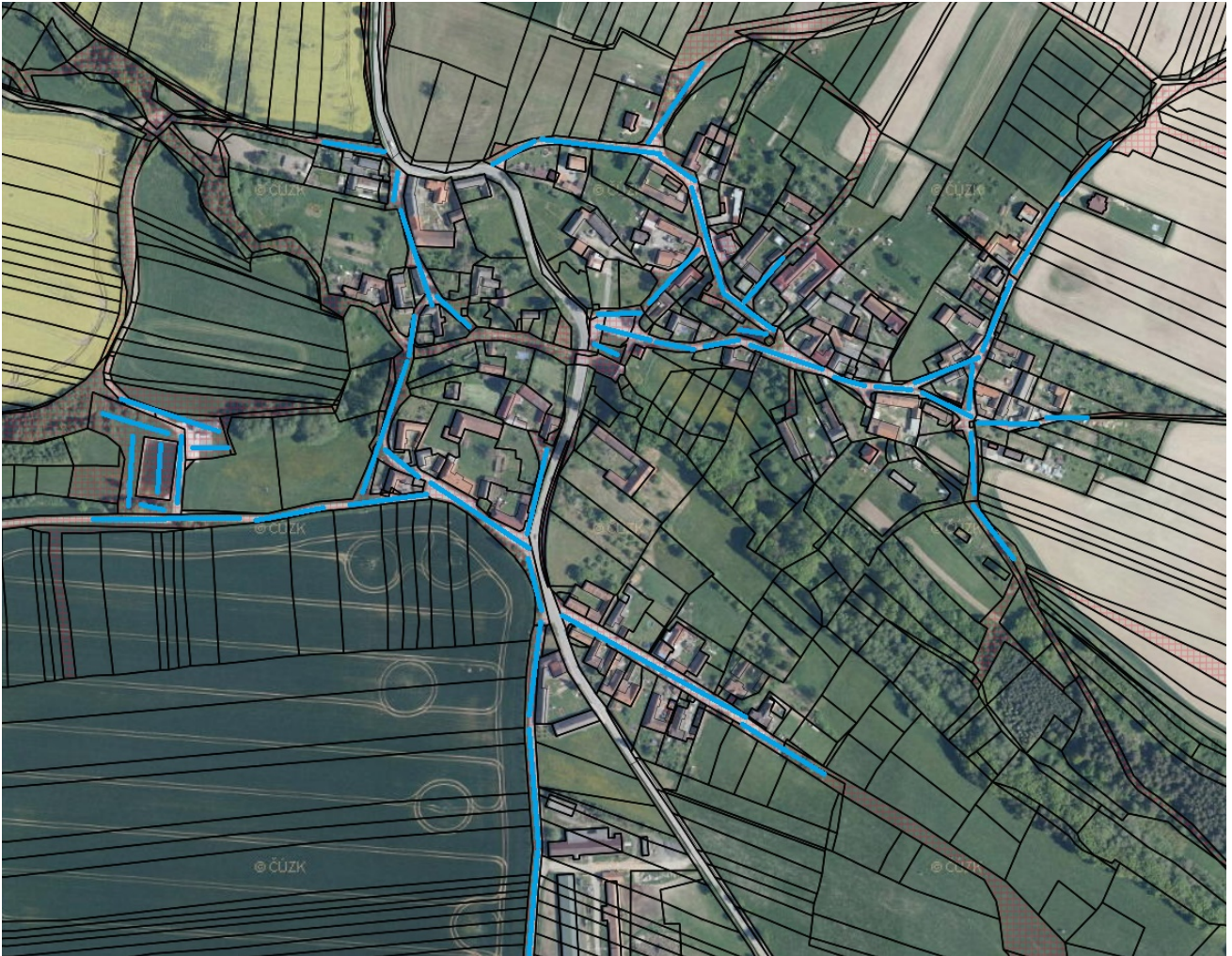
k.ú. Doubrava nad Vltavou

parcely č. 749/1, 915/1, 697/9, 697/3, 776/9, 665/26, 909/3, 904/1, 104/4, 104/5, 109/3, 901/23, 901/14, 901/15, 901/1, 66/1, 66/2, 901/18, 901/22, 886/4, 924, 908/11, 907, 118/1, 118/2, 51/4, 904/3, 118/6, 123/5, 901/16



k.ú. Doubravka u Týna nad Vltavou

parcely č. 2182/1, 2182/11, 2182/8, 4554/19, 4492/2, 4492/1, 4491, 2559, 2454, 2471/3, 2420/2, 2402/5, 2396/2, 2395/2, 2393/4, 2393/2, 2393/1, 2393/3, 4554/17, 2393/6, 4554/23, 4651/3, 2393/7, 4554/1, 4554/16, 2367, 2366/1, 2365/3, 2365/2, 2365/1, 4496/2, 1557/1, 4495, 4507/7, 1757/20, 1558/1, 4494/1, 4561/14, 4481/6, 4512/1



k.ú. Koloměřice

parcely č. 2940/3, 2940/4, 2940/5, 4469/1, 4473/4, 4555/1, 4466/1, 3440/1, 3448/1, 4463/53, 4463/54, 4555/17, 4555/15, 4555/14, 4555/33, 4555/34, st.99, 4555/19, 4555/37, st.114, 4555/20, 4545/2, 3394/2, 4449/1, 4450/6, 4451/34, 4451/30, 4555/21



k.ú. Chrášťany u Týna nad Vltavou

parcely č. 4475/2, 80, 81/2, 850/7, 81/6, 790/24, 84, 4562, 790/13, 4538/1, 4476, 79/2, 4477/1, 4527/40, 4527/11, 4527/16, 4527/45, 4527/46, 4527/47, 4527/41, 60, 61, 57/10, 4480, 4481, 4573, 112/22, st.41, 4527/7, 112/17, st.42/3, 4553/22, 112/18, 116/3, st.209, 4532/10, 619/22, 4553/8, 619/23, 4553/10, 4527/6, 4553/20, 4553/21, 4553/9, 4553/23, 4527/5, 4527/8, 4527/2, 4528/5, 4527/9, 4525/5, 4525/6, 491/4, 491/1, 4525/4, 477/2, 477/1, 4525/2, 4524/19, 4519/3, 4523/1, 4517/1, 21/2, 4519/2, 136, 134/1, 131/24, 133/7, 4553/1, 635/8