

# Městský úřad Týn nad Vltavou

odbor dopravy a silničního hospodářství

Číslo jednací: **MÚT/02250/2023/OD/KoL**  
Spisová značka: **MÚT/29001/2022/OD-1**  
Vaše značka:

Vyřizuje: **Mgr. Lenka Kokešová, oprávněná úř. osoba**  
Telefon: **385 772 282**  
E-mail: **lenka.kokesova@tnv.cz**

Datum: **08.02.2023**

**Obec Chrášťany**  
**Chrášťany 79**  
**373 04 Chrášťany**

**V zastoupení:**  
**Jan Jeništa**  
**Doubřavice 40**  
**387 35 Doubřavice**

## ROZHODNUTÍ STAVEBNÍ POVOLENÍ

Odbor dopravy a silničního hospodářství Městského úřadu Týn nad Vltavou, jako speciální stavební úřad příslušný podle § 40 odst. 4 písm. a) zákona č. 13/1997 Sb., o pozemních komunikacích, ve znění pozdějších předpisů (dále jen zákon o pozemních komunikacích), dále dle § 15 odst. 1 písm. c) a § 94j zákona č. 183/2006 Sb., o územním plánování a stavebním řádu (stavební zákon), ve znění pozdějších předpisů (dále jen „stavební zákon“) posoudil ve společném územním a stavebním řízení podle § 94o stavebního zákona žádost o vydání společného povolení, kterou 19.12.2022 podala

**Obec Chrášťany, IČ 00245003 Chrášťany 79, 373 04 Chrášťany**  
kterou zastupuje: Jan Jeništa, Doubřavice 40, 387 35 Doubřavice

(dále jen "žadatel") jako účastník řízení dle § 27 odst. 1 zákona č. 500/2004 Sb., správní řád, ve znění pozdějších předpisů (dále jen „správní řád“), a na základě tohoto posouzení:

### I. Schvaluje stavební záměr

podle § 94p odst. 1 stavebního zákona ve společném územním a stavebním řízení podle ustanovení § 94j a následných ustanovení stavebního zákona na stavbu

**„Chodník Chrášťany - podél stávající komunikace III/10562, včetně úpravy křižovatky s komunikací II/105 a s místem pro přecházení“**

(dále jen „stavba“) na pozemku parc. č. 2/1 (ostatní plocha), parc. č. 2/4 (ostatní plocha), parc. č. 3/1 (ostatní plocha), parc. č. 3/2 (ostatní plocha), parc. č. 134/1 (zahrada), parc. č. 134/2 (ostatní plocha), parc. č. 134/4 (ostatní plocha), parc. č. 4519/3 (ostatní plocha), parc. č. 4525/2 (ostatní plocha), parc. č. 4527/4 (ostatní plocha), parc. č. 4553/20 (ostatní plocha), parc. č. 4553/22 (ostatní plocha), parc. č. 4560/7 (ostatní plocha), parc. č. 4560/9 (ostatní plocha), parc. č. 4560/10 (ostatní plocha), parc. č. 4560/11 (ostatní plocha) v katastrálním území Chrášťany u Týna nad Vltavou.

**Druh a účel umístované stavby:**

Jedná se o stavbu trvalého charakteru, konkrétně o stavbu nového chodníku podél stávající komunikace III. třídy č. 10562, vedoucí centrem obce Chrástřany, zástavbou s rodinnými domy, od místní komunikace s dopravním omezením „zóna 30“ až ke křižovatce s komunikací II/105. Součástí stavebních úprav bude úprava tvaru stávající komunikace III/10562 a její napojení na komunikaci II/105, přičemž profil komunikace II/105 bude nezasažen. Křižovatka komunikací III/10562 x II/105 bude změněna z tvaru Y na stykovou křižovatku s úhlem 90° pro zvýšení bezpečnosti a umožnění míjení aut při odbočování a čekání (V křižovatce dojde k odstranění obrub dopravního ostrůvku, dopravního značení a odstranění hrnců vodovodních šoupat. Následně bude plocha křižovatky v navrženém rozsahu odfrézována a v rozsahu nově navržených obrub odstraněna kompletní vozovka včetně podkladních vrstev. Po obou stranách komunikace pak budou odstraněny stávající obruby a žlabovky, přeloženy uliční vpusti a bude připravena pláň pro založení nových silničních obrub. Po zhutnění dojde k položení ložné vrstvy a následně také obrusné vrstvy.). Komunikace III/10562 má v délce chodníku proměnný profil s šířkou komunikace od 5,25 m až do 5,6 m. Linie silniční obruby chodníku bude provedena tak, aby bylo možné při budoucí rekonstrukci vozovky provést rozšíření do normové šířky vozovky 6 m. Tímto řešením odpadne nutnost zařezávání vozovky při provádění obrub, bude ovšem nutné v rozšiřovaných částech provést podkladní vrstvy v kvalitě pro komunikaci daného zatížení. Součástí stavby bude úprava stávajících sjezdů domů, které jsou v současnosti v rozporu s normou. Vjezdy do zóny budou nově provedeny jako chodníkové přejezdy s hmatovými prvky. Sklon stávající komunikace je střechový, proto bude podél nového chodníku provedena i úprava a doplnění stávajícího odvodnění do uličních vpustí, které budou napojeny stávajícím způsobem do obecní kanalizace. Součástí nového dopravního řešení bude úprava umístění svislého dopravního značení a dopravního zrcadla pro výjezd z manipulačního prostoru u kostela, ostatní dopravní značení a jeho funkce bude zachována.

Základní šířka chodníku je 2,0 m, lokálně zúženo v krátké části u domu č.p. 99 na 1,85 m. Ze strany komunikace bude chodník opatřen silniční obrubou s nášlapem 120 mm a ze strany zeleně chodníkovou obrubou s nášlapem 60 mm jako umělou vodící linií. Umístění sjezdů bude zachováno, jeden je navržen nový (nově vznikne sjezd k RD v šíři 4,5 m), délky sjezdů jsou zachovány v šířce 3 - 4 m. Příčný sklon chodníku je navržen 2 %. Příčný sklon komunikace bude zachován stávající. Podélný sklon na většině úseku prvního chodníku 0,5 – 1,75 %, v nejprudším místě cca 5,2 %. Na protější straně v úseku druhého chodníku je na nové části sklon 2,2 %, v trase prosté výměny povrchu stávajícího chodníku je sklon 8,25 %. Délka chodníku bude 290 m.

**Odvodnění komunikace**

Vzhledem ke stávajícímu tvaru komunikace střechy je navrženo podél nového chodníku se silniční obrubou nové odvodnění, celkem 5 uličních vpustí. Stávající vpusti budou buď zcela odstraněny, nebo bude využito jejich napojení a budou nahrazeny novou vpustí v novém umístění. Dále je v nově upravených sjezdech do obytné zóny u bytovek navrženo liniové odvodnění v celé šíři komunikace zóny z acodrainu šířky 150 mm. Napojení vpustí bude provedeno plastovým kanalizačním potrubím KG DN 150 SN4. **Úprava odvodnění není samostatnou stavbou povolovanou speciálním vodoprávním úřadem.**

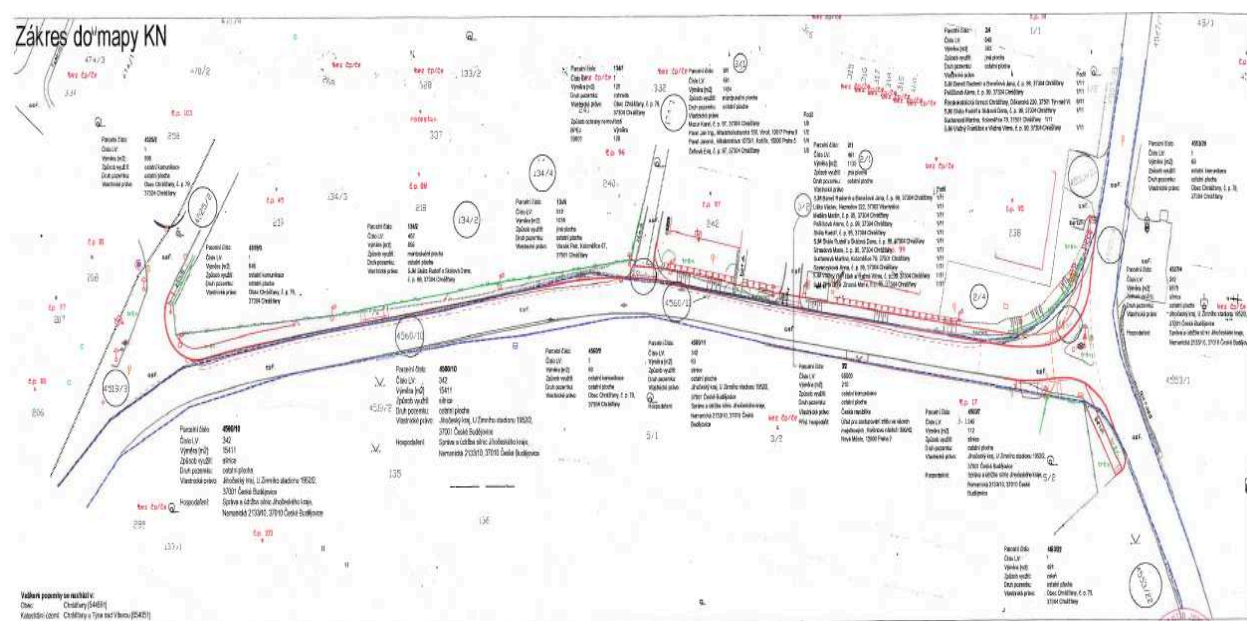
**Veřejné osvětlení pozemní komunikace**

Veřejné osvětlení a jeho osvětlovací body budou zachovány. V místě pro přecházení bude VO doplněno o přechodové lampy napojené na stávající rozvaděč VO. Bude se jednat o 50W LED 4000K svítidla s vyložením délky 2,5 m umístěná na 6 m Zn stožáry, kotveny do pouzdrového základu ve vzdálenosti 2,5 m před linií přechodu na vnější straně chodníku. Napojení těchto nových osvětlovacích bodů bude provedeno ze stávajícího vedení v místě úpravy stávajícího chodníku, odtud bude proveden podvrst pod komunikací s umístěním chráničky DN 150 pro nový kabel VO AYKY 4x35.

**Veřejné osvětlení je součástí dopravní stavby a není samostatnou stavbou povolovanou obecným stavebním úřadem.**

## Dopravní značení

Úprava stávajícího dopravního řešení bude vyžadovat přemístění svlého dopravního značení a v místě upravené křižovatky také úpravu stávajícího značení. Stávající SDZ v křižovatce komunikací II. a III. třídy, tj. P02 Hlavní komunikace s dodatkovou značkou tvaru na komunikaci II/105 bude zachováno. Stejně tak bude v křižovatce na vedlejší komunikaci zachována i stávající značka P04 Dej přednost v jízdě. Dva kusy stávajícího značení Z3 Vodící tabule bude přesunuto mimo plochy chodníku a křižovatky. Dopravní zrcadlo v křižovatce bude po dobu úpravy křižovatky dočasně odstraněno a poté umístěno do plochy zeleně mimo chodník. Dopravní značení na trase chodníku bude taktéž zachováno. Jedná se o označení obytné zóny okolo bytovek, kde bude nutné přeložení jedné ze značek IZ 5b mimo trasu chodníku. Umístění značek bude vycházet ze „Zásad pro dopravní značení na pozemních komunikacích Technické podmínky II. Vydání“ schválené MD ČR pod č.j. 2816/02-120 ze dne 20.09.2002. Provedení vodorovných dopravních značek, včetně kadencí bude provedeno dle vyhlášky 294/2015 Sb.



## Vymezení území dotčeného vlivy stavby:

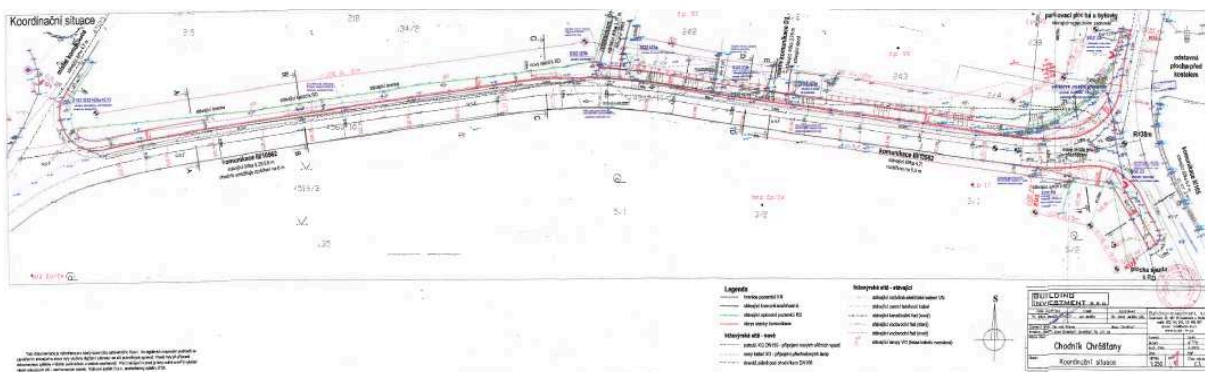
1. Politika územního rozvoje České republiky, ve znění Aktualizace č. 1, č. 2, č. 3 a č. 5, která je ode dne 1. září 2021 závazná pro pořizování a vydávání zásad územního rozvoje, územních plánů, regulačních plánů a pro rozhodování v území záměr v jím dotčeném území neřeší, záměr se věci řešených Politikou územního rozvoje ČR nedotýká.
2. Zásad územního rozvoje Jihočeského kraje vydaných dne 13. 9. 2011, účinných od 7. 11. 2011, ve znění 1., 2., 3., 5., 6., 7.8, včetně 9. aktualizace, která nabyla účinnosti dne 7. 7. 2022 záměr v jím dotčeném území neřeší, záměr se věci řešených Zásadami územního rozvoje nedotýká.
3. Záměr naplňuje i priority ZÚR a zásady pro rozhodování o změnách v území: Základní prioritou řešení Zásad územního rozvoje Jihočeského kraje je dosažení územně vyváženého a dynamického rozvoje území Jihočeského kraje, který povede ke zvyšování celkové konkurenceschopnosti a inovativnosti, zlepšování kvality života a k efektivnímu a udržitelnému využívání disponibilních zdrojů při zohlednění veškerých hodnot území. Situovat rozvojové záměry, včetně záměrů vědeckovýzkumného a inovačního charakteru, zejména v rozvojových oblastech a rozvojových osách vymezených v souladu s Politikou územního rozvoje ČR 2008 a v rozvojových oblastech a rozvojových osách nadmístního významu vymezených v této dokumentaci. Stanovené podmínky jsou provedením záměru splněny. Záměr nezasahuje do konkrétních záměrů vymezených v ZÚR, ani do územního systému ekologické stability regionálního či nadregionálního významu. Správním územím obce Chrášťany prochází záměr územní rezervy pro rozšíření VTL plynovodu s označením Ep/A, tento

záměr a ani jiné záměry ZÚR však neovlivní posuzovaný záměr, ani jím nejsou dotčeny obecné požadavky ZÚR. Záměr je v souladu se ZÚR.

4. Na základě posouzení předložené dokumentace záměru a ÚP se umístění záměru na výše uvedených parcelách nachází v zastavěném území obce Chrášťany, především v ploše způsobu využití dopravní infrastruktura, dále minimálně v ploše bydlení kolektivní a ploše smíšené obytné. Orgán územního plánování prověřil soulad předložené projektové dokumentace a ÚP. Je konstatováno, že záměr je v souladu s ÚP, jak z hlediska způsobu využití ploch a také, že záměr splňuje závazná regulativa prostorového uspořádání.

## II. Stanoví podmínky pro umístění stavebního záměru:

1. Stavební záměr bude umístěn v souladu s grafickou přílohou rozhodnutí, která obsahuje výkres současného stavu území v měřítku katastrální mapy se zakreslením stavebního pozemku, požadovaným umístěním stavby, s vyznačením vazeb a vlivů na okolí, zejména vzdáleností od hranic pozemku a sousedních staveb - výkres situace vyhotovil v září 2021 Building-Investment, s.r.o., IČ 65415680, hlavní projektant Bc. Jakub Jeništa, DiS., ČKAIT 0101827, autorizovaný technik pro pozemní a dopravní stavby, kreslil Jan Jeništa. Případné změny nesmí být realizovány bez předchozího rozhodnutí stavebního úřadu.



2. Před zahájením stavby musí navrhovatel zajistit vytýčení prostorové polohy stavby odborně způsobilými osobami. Výsledky musí být ověřeny úředně oprávněnými zeměměřičskými inženýry.
3. Před zahájením prací bude zajištěno přesné vytýčení všech stávajících podzemních energetických, telekomunikačních, vodovodních a stokových sítí ve staveništi a v trasách navrhovaného záměru odborně způsobilými osobami a současně budou učiněna opatření zabraňující jejich poškození. Výsledky musí být ověřeny úředně oprávněnými zeměměřičskými inženýry. V případě dotčení podzemních vedení budou tyto práce prováděny za příslušného dozoru příslušných správců těchto vedení a provedena kontrola před záhozem. V případě dotčení ochranného pásma vedení se budou zemní práce vykonávat v souladu s příslušnými normami.
4. Před započítím veškerých zemních prací je nutné provést veškerá bezpečnostní opatření dle platných ČSN jak v prostorách týkajících se rozvodů TZB a jejich přípojek, tak i v prostoru vlastní stavby (a to zejména pažení veškerých příkopů od 1 m hloubky). O povolení záboru a zvláštního užívání veřejného prostranství a komunikace je nutno požádat nejméně 30 dnů před zahájením příslušných prací u místně příslušného obecního úřadu.

## III. Stanoví podmínky pro provedení stavebního záměru:

1. Stavba bude provedena podle projektové dokumentace ověřené ve stavebním řízení, kterou vyhotovil Building-Investment, s.r.o., IČ 65415680, hlavní projektant Bc. Jakub Jeništa, DiS., ČKAIT 0101827, autorizovaný technik pro pozemní a dopravní stavby, kreslil Jan Jeništa. Případné změny nesmí být provedeny bez předchozího povolení speciálního stavebního úřadu.



2. Stavebník písemně oznámí speciálnímu stavebnímu úřadu termín zahájení stavby.
3. Stavebník oznámí speciálnímu stavebnímu úřadu tyto fáze výstavby pro kontrolní prohlídku stavby:
  - dokončení stavby
4. Při provádění stavby je stavebník povinen:
  - zajistit, aby na stavbě nebo na staveništi byly všechny podklady týkající se prováděné stavby nebo její změny, popř. jejich kopie,
  - ohlašovat speciálnímu stavebnímu úřadu fáze výstavby podle plánu kontrolních prohlídek stavby, umožnit provedení kontrolní prohlídky, a pokud tomu nebrání vážné důvody, této prohlídce se zúčastnit
  - ohlásit speciálnímu stavebnímu úřadu neprodleně po jejich zjištění závady na stavbě, které ohrožují životy a zdraví osob, nebo bezpečnost stavby
5. Stavba bude prováděna stavebním podnikatelem s příslušným oprávněním k vykonávání vybraných činností ve výstavbě, který bude vybrán na základě výběrového řízení. Jméno (název) a adresu (sídlo) stavebník oznámí speciálnímu stavebnímu úřadu před započítím prací.
6. Na stavbě musí být pro kontrolní orgány k dispozici projektová dokumentace ověřená speciálním stavebním úřadem ve stavebním řízení a veden stavební deník. Stavební deník bude obsahovat náležitosti podle § 6 vyhl. č. 499/2006 Sb., o dokumentaci staveb, viz příloha č. 5 k této vyhlášce.
7. Před zahájením stavby musí stavebník zajistit vytyčení prostorové polohy odborně způsobilými osobami. Výsledky vytyčení musí být ověřeny úředně oprávněnou osobou.
8. Před zahájením stavebních (výkopových) prací bude provedeno přesné vytyčení všech podzemních inženýrských sítí v místě dotčeném stavbou a současně budou učiněna opatření zabráňující jejich poškození. V případě dotčení podzemních vedení budou tyto práce prováděny za příslušného dozoru příslušných správců těchto vedení a provedena kontrola před záhozem. O převzetí bude proveden zápis do stavebního deníku.
9. Staveniště bude vhodným způsobem označeno, vyžaduje-li to bezpečnost osob, ochrana majetku či jiný veřejný zájem. Výkopy (překopy) budou vybaveny bezpečnými přechody a přejezdy, které umožní přístup a příjezd na přilehlé stavby a pozemky. V nočních hodinách a za snížené viditelnosti bude staveniště řádně osvětleno.
10. Staveniště se musí zařídit, uspořádat a vybavit přísunovými cestami pro dopravu materiálu tak, aby se stavba mohla řádně a bezpečně provádět. Nesmí docházet k ohrožování a nadměrnému obtěžování okolí, zvláště hlukem, prachem apod., k ohrožování bezpečnosti provozu na pozemních komunikacích, zejména se zřetelem na osoby s omezenou schopností pohybu a orientace, dále k znečišťování pozemních komunikací, ovzduší a vod, k omezování přístupu k přilehlým stavbám nebo pozemkům, k sítím technického vybavení a požárním zařízením.
11. Veškerá narušená veřejná prostranství budou do dokončení stavby uvedena do původního stavu.
12. Při stavbě budou dodržena ustanovení vyhlášky č. 268/2009 Sb., o obecných technických požadavcích na stavby, upravující požadavky na provádění staveb, včetně příslušných normových hodnot stanovených ČSN a technické požadavky na výrobky stanovené zákonem č. 22/1997 Sb., o technických požadavcích na výrobky a o změně a doplnění některých zákonů.
13. O povolení záboru veřejného prostranství (zvláštěním užívání pozemních komunikací) bude požádáno nejméně 30 dnů před zahájením příslušných prací vždy u příslušného silničního správního úřadu.
14. V souladu s ustanovením § 156 stavebního zákona mohou být pro stavbu navrženy a použity jen takové výrobky, materiály a konstrukce, jejichž vlastnosti z hlediska způsobilosti stavby pro navržený účel zaručují, že stavba při správném provedení, a údržbě po dobu předpokládané existence splní požadavky na mechanickou odolnost a stabilitu, požární bezpečnost, hygienu, ochranu zdraví a životního prostředí, bezpečnost při udržování a užívání stavby včetně bezbariérového užívání stavby, ochranu proti hluku a na úsporu energie a ochranu tepla.
15. Stavebník se upozorňuje na respektování § 23 zákona č. 20/1987 Sb., o státní památkové péči, ve znění pozdějších předpisů. Musí být dodrženy požadavky ustanovení § 176 stavebního zákona.
16. Při provádění stavby je nutno dodržovat předpisy týkající se bezpečnosti práce a technických zařízení, tzn. zákon 309/2006 Sb., kterým se upravují další požadavky bezpečnosti a ochrany zdraví při práci v pracovněprávních vztazích a o zajištění bezpečnosti a ochrany zdraví při činnosti nebo poskytování

služeb mimo pracovněprávní vztahy (zákon o zajištění dalších podmínek bezpečnosti a ochrany zdraví při práci), včetně souvisejících předpisů.

17. S odpady, které budou vznikat při stavbě a při provozu, bude nakládáno v souladu se zák. č. 185/2001 Sb. o odpadech a o změně některých dalších zákonů a vyhl. MŽP č. 383/2001 Sb. o podrobnostech nakládání s odpady. Dodavatel stavby nebo stavebník musí mít v souladu se zákonem a prováděcími vyhláškami zajištěno odstranění odpadů prostřednictvím oprávněné osoby, která je provozovatelem zařízení k využití nebo k odstranění odpadů. Odpady budou předávány k likvidaci pouze této oprávněné, právnické nebo fyzické osobě, která je provozovatelem zařízení k jejich využití nebo k odstranění, dále viz § 12 odst. 3 a odst. 4 zákona č. 185/2001 Sb...
18. V průběhu provádění stavebních prací nesmí být překračována nejvyšší přípustná ekvivalentní hladina hluku ve venkovním chráněném prostoru sousední obytné zástavby, dle nařízení vlády č. 272/2011 Sb., o ochraně zdraví před nepříznivými účinky hluku a vibrací.
19. Provedení stavby musí vyhovovat ustanovení vyhlášky č. 398/2009 Sb., o obecných technických požadavcích zabezpečujících bezbariérové užívání staveb.
20. Budou dodrženy podmínky vyjádření CETIN a.s., čj. 847027/22 ze dne 28.11.2022.

III. Stavebník a/nebo žadatel, je-li stavebníkem, je povinen dodržet tyto níže uvedené podmínky, které byly stanovené POS, tak jak je tento označen ve všeobecných podmínkách ochrany SEK

- v zájmovém území stavby se nachází stávající telekomunikační síť, a proto je třeba v těchto místech dbát zvýšené opatrnosti a v ochranném pásmu (1 metr) nepoužívat nevhodných strojů a nářadí.
- Před zahájením zemních prací je nutno požádat o řádné vytyčení sítí s udáním hloubky uložení, aby nedošlo k jejich poškození při výkopových pracích.
- Při provádění zemních prací postupovat tak, aby nedošlo ke změně hloubky uložení a prostorového uspořádání telekomunikačních vedení.
- V případě vynucené úpravy (zahlobení) nebo stranové překládky telek. vedení a zařízení bude postupováno v režimu vynucené překládky cizím stavebníkem tzn. náklady budou hrazeny stavebníkem (investorem), který tyto úpravy vyvolal.
- V místech nových vjezdů a parkovacích stání musí být uloženo kabelové vedení do chrániček. Dále musí být založena rezervní chránička PE 110 mm. Chráničky musí být uloženy tak, aby přesahovaly alespoň 0,5 m za okraj zpevněné pojezdové plochy.
- Nad kabelovou trasou nesmí být uloženy podélné obrubníky, ani jejich betonový základ.
- Parkovací stání nad kabelovou trasou musí být provedeny tak, aby povrch nad kabelovou trasou byl rozebíratelný.
- Zpevněné povrchy nad kabelovou trasou musí být provedeny tak, aby povrch nad kabelovou trasou byl rozebíratelný.

(II) řídit se Všeobecnými podmínkami ochrany SEK, které jsou nedílnou součástí Vyjádření;

- IV. Pro případ, že bude nezbytné přeložení SEK, zajistí vždy takové přeložení SEK její vlastník, společnost CETIN a.s. Stavebník, který vyvolal překládku SEK je dle ustanovení § 104 odst. 17 Zákona o elektronických komunikacích povinen uhradit společnosti CETIN a.s. veškeré náklady na nezbytné úpravy dotčeného úseku SEK, a to na úrovni stávajícího technického řešení.
  - V. Pro účely přeložení SEK dle bodu (IV) tohoto Vyjádření je stavebník povinen uzavřít se společností CETIN a.s. Smlouvu o realizaci překládky SEK.
21. Budou dodrženy podmínky společnosti EG.D, a.s. (elektrická síť), Regionální správa Č.B., Křižíkova 1676/9, České Budějovice, značka F5269-27062573 ze dne 30.05.2022:
1. V ochranných pásmech (dále jen OP) zařízení distribuční soustavy budou při realizaci stavby dle uděleného souhlasu dodrženy podmínky dle § 46 odst. 8 zákona č. 458/2000 Sb., v platném znění, kde se konstatuje, že v OP těchto zařízení je zakázán pod písmeny:
    - c) provádět činnosti, které by mohly ohrozit spolehlivost a bezpečnost provozu těchto zařízení nebo ohrozit život, zdraví či majetek osob
    - d) provádět činnosti, které by znemožňovaly nebo podstatně znesnadňovaly přístup k těmto zařízením.

2. Zakreslení trasy nadzemního i podzemního vedení, vyskytujícího se v zájmovém území, do všech vyhotovení prováděcí dokumentace a jeho dobře viditelným způsobem přímo v terénu. Jedná se zejména o místa křížení či souběhu trasy vedení s trasou pohybu mechanizace, s trasou vedení výkopů a podobně tak, aby pracující na staveništi byli o hranicích ochranného pásma trvale informováni.
  3. Objednání přesného vytýčení distribuční sítě (trasy kabelu) v terénu a to nejméně 14 dnů před zahájením prací v blízkosti podzemního kabelového vedení. V případě, že nebude možné trasu kabelu bezpečně určit pomocí vytyčovacího zařízení, je investor zemních prací povinen pro jednoznačné stanovení jeho polohy provést na určených místech a v nezbytném rozsahu ruční odkrytí kabelu podle pokynů technika EG.D a.s. (dále jen EG.D).
  4. Provádění zemních prací v ochranném pásmu kabelového vedení výhradně klasickým ručním nářadím bez použití jakýchkoliv mechanismů s nejvyšší opatrností, nebude-li provozovatelem zařízení stanoveno jinak.
  5. Vhodné zabezpečení obnaženého kabelu (podložení, vyvěšení...), aby nedošlo k jeho poškození poruchou nebo nepovolanou osobou, označení výstražnými tabulkami bude provedeno podle pokynů technika EG.D. Další podmínky pro zabezpečení našeho zařízení si vyhrazujeme při vytýčení nebo odkrytí sítě.
  6. Vyřešení způsobu provedení souběhů a křížení výše zmíněné akce s rozvodným zařízením musí odpovídat příslušným ČSN.
  7. Přizvání technika EG.D ke kontrole křížovatek a souběhů před záhozem výkopu. O kontrole bude proveden zápis do montážního nebo stavebního deníku. Při nedodržení této podmínky budou poruchy, vzniklé na zařízení, odstraňovány na náklady investora stavby.
  8. Po dokončení musí stavba z pohledu ochrany před provozními a poruchovými vlivy distribuční soustavy odpovídat příslušným normám, zejména pak PNE 33 3301, PNE 33 3302, PNE 34 1050, ČSN EN 50 341-1, PNE 33 0000-1, ČSN EN 50 522, ČSN EN 61 936-1, ČSN 73 6005.
  9. Po dokončení stavby je v OP distribučního zařízení zakázáno:
    - a) Zřizovat bez souhlasu vlastníka těchto zařízení stavby či umísťovat konstrukce a jiná podobná zařízení, jakož i uskladňovat hořlavé a výbušné látky
    - b) Provádět bez souhlasu jeho vlastníka zemní práce.
    - c) U nadzemního vedení nechávat růst porosty nad výšku 3 m
    - d) U podzemního vedení vysazovat trvalé porosty a přejíždět vedení mechanismy o celkové hmotnosti nad 6 t.
  10. V projektové dokumentaci a při stavbě budou respektovány podmínky uvedené ve vyjádření č. 26217927, s platností do 25.11.2024, o existenci zařízení distribuční soustavy ve vlastnictví a provozování EG.D a podmínkách práce v jeho blízkosti.
  11. Veškerá stavební činnost v OP distribuční a sdělovací zařízení bude před jejím zahájením konzultována s příslušným správcem zařízení, který stanoví bezpečnostní opatření v OP příslušného rozvodného zařízení dle platné ČSN EN 50110-1.
  12. Veškeré práce s mechanizací, jejichž části se za provozu mohou přiblížit k vodičům v OP nadzemního vedení 22 kV a výkopové práce v OP podzemního vedení 22 kV, je nutno provádět za beznapětového stavu vedení a vypnutí objednatele nejméně 25 kalendářních dnů předem. Práce s mechanizací v OP vedení 110 kV je nutno provádět za beznapětového stavu vedení a vypnutí objednatele nejpozději do 10. dne předchozího měsíce.
22. Bude dodrženo stanovisko PČR, Krajského ředitelství policie Jihočeského kraje, dopravního inspektorátu České Budějovice č.j. KRPC-132181-1/Čj-2021-020106 ze dne 11.11.2021:
- Rozhledové poměry v místě křižovatky silnic č. II/105 s III/10562 musí být v souladu s požadavky ČSN 736102
  - Nutno prověřit zařazení dvou místních komunikací do skupiny D1, případné vjezdy do obytné zóny stavebně řešit v souladu s požadavky vyhlášky š. 398/2009 Sb., ČSN 736110 a TP 103.
  - Křižovatku silnice č. III/10562 s místní komunikací na parc. č. 4525/2 stavebně upravit a následně posoudit v souladu s dotčenými ČSN.
  - Podélný sklon chodníku v prostoru místa pro přecházení (12,5 %) uvést do souladu s požadavky

vyhlášky č. 398/2009 Sb.

- Stávající sjezdy posoudit v souladu s požadavky ČSNM 736110
- Místo pro přecházení musí být osvětleno odpovídajícím veřejným osvětlením.

23. Bude dodrženo podmínky z vyjádření Správy a údržby silnic č.j. SUS JčK/20019/2021/10562 ze dne 22.11.2021:

- 1) Silnice v rámci výstavby chodníku musí splňovat příslušné platné předpisy pro návrhovou kategorii min. S 6,5/50
- 2) V celé trase výstavby chodníku v souběhu s komunikací bude zajištěn odvod dešťových vod z vozovky komunikace dostatečným počtem uličních vpustí (ne podobrubníkových)
- 3) V celé délce výstavby chodníku bude zároveň provedeno položení drenážního potrubí se zaústěním do kanalizace (odvodňovacího zařízení)
- 4) Investor (zhotovitel) bude postupovat při likvidaci získané asfaltové směsi (recyklátu) dle platných předpisů, zejména vyhlášky č. 130/2019 Sb.
- 5) Před zahájením prací nám bude předložen k odsouhlasení detail řešení napojení konstrukčních vrstev při styku stávající komunikace a nově budovaných silničních obrubníků na základě zjištěného skutečného stavu konstrukčních vrstev stávající komunikace. Požadujeme navrhnout takové řešení, které zabrání tvorbě poruch v místech napojení (trhliny a deformace vyskytující se často po záruční době)
- 6) V místech dotyku nově upravované části vozovky od obrubníku na stávající vozovku bude nutno stávající živичný kryt odfrézovat v takové šíři (min. 0,75 m – bude určeno na místě samém dle nutnosti), ab byl zajištěn plynulý odvod srážkových vod z vozovky silnice do uličních vpustí
- 7) Pro veškeré práce na silničním pozemku musí vydat povolení o zvláštním užívání komunikace příslušný silniční správní úřad, po vydání výše uvedeného povolení bude se SÚS JčK uzavřena smlouva o finanční náhradě za zvláštní užívání komunikace
- 8) Před zahájením prací, v jejich průběhu a po dokončení bude pořízena fotodokumentace, která bude předána zástupci SÚS JčK, bez této fotodokumentace nebude možné práce převzít
- 9) Před zahájením a po ukončení prací bude provedeno protokolární převzetí a předání dotčeného úseku silnice mezi SÚS JčK a investorem akce, bez tohoto úkonu nelze započít s prováděním prací
- 10) Souhlasíme se zřízením nového připojení (sjezdu) na pozemek parc. Č. 134/4 k. ú. Chrášťany dle předložené PD (připojení bude provedeno v rámci stavby chodníku), veškeré srážkové vody z nově zpevněných ploch budou likvidovány na pozemcích stavebníka; nesmí docházet k jejich stékání na těleso silnice.

24. Stavebník při realizaci této stavby bude dbát oprávněných zájmů a práv majitelů sousedních nemovitostí.

25. **Stavba bude dokončena nejpozději do 2 let od doby nabytí právní moci tohoto rozhodnutí**

26. Štítek „STAVBA POVOLENA“ bude viditelně umístěn po celou dobu stavby.

### **Podmínky pro užívání stavby:**

Speciální stavební úřad v souladu s ustanovením § 115 odst. 1 stavebního zákona stanoví, že stavbu lze užívat jen na základě kolaudačního souhlasu, před jehož vydáním bude provedena závěrečná kontrolní prohlídka dokončené stavby. Po dokončení stavby požádá stavebník speciální stavební úřad o vydání kolaudačního souhlasu s náležitostmi podle ustanovení § 122 stavebního zákona a § 18i vyhlášky č. 503/2006 Sb., o podrobnější úpravě územního rozhodování, územního opatření a stavebního řádu (vyhláška Ministerstva pro místní rozvoj), kterou se provádějí některá ustanovení stavebního zákona ve věcech stavebního řádu a podle podmínek tohoto rozhodnutí.

- a) Stavebník zajistí, aby byly před započítím užívání stavby provedeny a vyhodnoceny zkoušky a měření předepsané zvláštními právními předpisy.
- b) Stavba může být užívána pouze na základě kolaudačního souhlasu dle § 122 stavebního zákona. Stavebník podá včas žádost o vydání kolaudačního souhlasu dle § 122 stavebního zákona.
- c) Stavebník oznámí speciálnímu stavebnímu úřadu tyto fáze výstavby pro provedení kontrolní prohlídky stavby:
  - závěrečná kontrolní prohlídka stavby



- d) Speciální stavební úřad provede závěrečnou kontrolní prohlídku, ke které předloží stavebník tyto doklady:
- geometrický plán podle předpisů o katastru nemovitostí (pokud je stavba předmětem evidence v katastru nemovitostí, doloží stavebník spolu se žádostí o vydání kolaudačního souhlasu podle § 122 odst. 1 vyhotovení geometrického plánu na tuto stavbu, což vyplývá z ustanovení § 121 stavebního zákona)
  - geodetické zaměření stavby a přípojek, včetně šachet před zásypem
  - protokol o vytýčení stavby ověřený úředně oprávněným zeměměřičským inženýrem
  - dokumentaci geodetické části skutečného provedení stavby
  - stanovení místní úpravy provozu (vyjádření od odborné firmy)
  - revizní zprávu elektroinstalace
  - prohlášení zhotovitele
  - doklady k použitým výrobkům
  - certifikáty, potvrzení o shodě výrobků
  - stavební deník
  - vyjádření správců sítí
  - doklad o způsobu zneškodnění vyprodukovaných odpadů vzniklých během realizace stavby
  - stanoviska dotčených orgánů ke kolaudačnímu souhlasu
  - předávací protokol od dodavatele stavby
  - vyjádření stavebního dozoru
  - plná moc v případě zastupování stavebníka

**Účastníci řízení, na něž se vztahuje rozhodnutí správního orgánu:**

- Obec Chrástany, Chrástany 79, 373 04 Chrástany
- Jihočeský kraj, U Zimního stadionu 1952, 370 01 České Budějovice
- Úřad pro zastupování státu ve věcech majetkových, Rašínovo nábřeží 390, 128 00 Praha
- Karel Mazur, nar. 30.10.1954, Chrástany 97, 373 04 Chrástany
- Ing. Jan Pavel, nar. 23.03.1977, Mladoboleslavská 530, 190 17 Praha
- Jaromír Pavel, nar. 03.05.1936, Hillebrantova 1075, 158 00 Praha
- Eva Šeflová, nar. 27.04.1950, Chrástany 97, 373 04 Chrástany
- Radomír Beneš, nar. 01.07.1947, Chrástany 99, 373 04 Chrástany
- Jana Benešová, nar. 16.05.1946, Chrástany 99, 373 04 Chrástany
- Alena Pešičková, nar. 17.04.1952, Chrástany 99, 373 04 Chrástany
- Římskokatolická farnost Chrástany, Děkanská 220, 375 01 Týn nad Vltavou
- Rudolf Skála, nar. 12.03.1965, Chrástany 99, 373 04 Chrástany
- Dana Skálová, nar. 16.02.1970, Chrástany 99, 373 04 Chrástany
- Martina Suchanová, nar. 21.03.1970, Koloměřice 79, 375 01 Chrástany
- František Vlažný, nar. 03.03.1947, Chrástany 99, 373 04 Chrástany
- Vilma Vlažná, nar. 22.10.1959, Chrástany 99, 373 04 Chrástany
- Michal Beneš, nar. 01.12.1975, Chrástany 99, 373 04 Chrástany
- Václav Liška, nar. 11.08.1986, Neznašov 222, 373 02 Všemyslice
- Martin Maděra, nar. 09.05.1972, Chrástany 95, 373 04 Chrástany
- Rudolf Skála, nar. 05.12.1943, Chrástany 95, 373 04 Chrástany
- Marie Strnadová, nar. 14.11.1949, Chrástany 95, 373 04 Chrástany
- Anna Szewczykova, nar. 16.04.1965, Chrástany 95, 373 04 Chrástany
- Jiří Zima, nar. 23.05.1949, Chrástany 95, 373 04 Chrástany
- Marie Zimová, nar. 29.04.1958, Chrástany 95, 373 04 Chrástany
- CETIN a.s., Českomoravská 2510, 190 00 Praha
- EG.D, a.s., Lidická 1873, 602 00 Brno

**Odůvodnění:**

Dne 19.12.2022 podal žadatel žádost o vydání společného povolení. Uvedeným dnem bylo zahájeno společné řízení.

Speciální stavební úřad podle ustanovení § 94m odst. 1 stavebního zákona oznámil zahájení společného řízení známým účastníkům řízení, veřejnosti a dotčeným orgánům písemností č.j. MÚT/00826/2023/OD/KoL ze dne 09.01.2023, ke které mohli účastníci řízení uplatnit své námitky a dotčené orgány svá závazná stanoviska do 15 dnů od doručení oznámení o zahájení řízení.

Současně podle ustanovení § 94m odst. 3 stavebního zákona upustil od ohledání na místě a ústního jednání, protože jsou mu dobře známy poměry v území a žádost poskytuje dostatečný podklad pro posouzení záměru.

V průběhu společného řízení se z účastníků řízení ani z řad veřejnosti nikdo neseznámil s podklady a doklady pro vydání rozhodnutí, a ani s projektovou dokumentací, a speciálnímu stavebnímu úřadu nebylo do doby vydání tohoto rozhodnutí předloženo žádné další samostatné stanovisko ani vyjádření účastníků řízení a dotčených orgánů státní správy. Speciální stavební úřad v provedeném společném řízení přezkoumal předloženou žádost, projednal ji s účastníky řízení a dotčenými orgány, zkoumal, zda umístění stavby je v souladu s veřejným zájmem, a to zejména v souladu se schválenou územně plánovací dokumentací a zda vyhovuje obecným požadavkům na využívání území, cíli a záměry územního plánování, zejména s charakterem území, s požadavky na architektonické a urbanistické hodnoty v území, s požadavky stavebního zákona a jeho prováděcích předpisů, zejména s obecnými požadavky na využívání území, s požadavky na veřejnou dopravní a technickou infrastrukturu, obecnými technickými požadavky na výstavbu, technickými požadavky na stavby a zájmy chráněné zvláštními předpisy.

Výše uvedená stavba svým charakterem patří do činností přípustných v těchto územích a je v souladu s funkčním využitím území dle platného územní plánu a vyhovuje obecným požadavkům na využívání území. Stavební pozemky svou polohou, prostorovým uspořádáním a základovými poměry umožňují umístění, realizaci a užívání stavby pro navrhovaný účel. Výše uvedená stavba patří do činností přípustných v těchto územích.

Speciální stavební úřad dále zkoumal, zda umístění stavby je v souladu se zájmy chráněnými zvláštními předpisy, a to zejména z hlediska péče o životní prostředí, ochrany přírody a krajiny, ochrany prostředí, z hledisek hygienických, protipožárních, bezpečnosti práce, dopravních, ochrany ovzduší, péče o kulturní památky a ochrany lesního půdního fondu a zjistil, že záměr nekoliduje s VKP, ZCHÚ ani prvkem ÚSES a z hlediska krajinného rázu s ohledem na současný stav území se jedná o místo výrazně pozměněné lidskou činností, s množstvím nadzemních objektů různých hmot, výšek a architektonické kvality, nejedná se o stavbu dominantní, která by měla dopad na změnu stávajícího rázu a dospěl k závěru, že stavba nebude mít negativní vliv na životní prostředí a nemohou být dotčeny žádné charakteristické přírodní, kulturní ani historické struktury v území. Umístění stavby není v rozporu s žádným předchozím rozhodnutím o území a ani není v území, pro které bylo rozhodnutí o stavební uzávěře. Rozhodnutí vydaná dotčenými orgány pro danou stavbu žádost respektuje a není s nimi v rozporu. Stavba nevyžaduje provádět asanace a bourací práce. Stavba nebude mít negativní vliv na životní prostředí, nevyžádá si žádná opatření, kterými by bylo nutno respektovat zachování životního prostředí. Stavba nebude produkovat žádné škodlivé vlivy.

Speciální stavební úřad přezkoumal předloženou žádost z hledisek uvedených v ustanovení § 94l stavebního zákona, projednal ji s účastníky řízení, veřejností a dotčenými orgány. Speciální stavební úřad posoudil a ověřil stavební záměr podle ustanovení § 94o stavebního zákona a zjistil, že jeho uskutečněním nebo užíváním nejsou ohroženy zájmy chráněné stavebním zákonem, předpisy vydanými k jeho provedení a zvláštními předpisy. Umístění stavby je v souladu se schválenou územně plánovací dokumentací a vyhovuje obecným požadavkům na využívání území. Projektová dokumentace stavby splňuje obecné požadavky na výstavbu. Speciální stavební úřad v průběhu řízení neshledal důvody, které by bránily povolení záměru.

Městský úřad Týn nad Vltavou, speciální stavební úřad současně dal účastníkům řízení možnost vyjádřit se k podkladům rozhodnutí ve smyslu ust. § 36 odst. 3 správního řádu, a to do 15 pracovních dnů po obdržení oznámení o zahájení společného územního a stavebního řízení (posledním účastníkem řízení), tj. nejpozději do 06.02.2023. Jedná se o lhůtu pro seznámení s kompletním spisem před vydáním rozhodnutí ve věci, nikoliv o další lhůtu pro námítky. Námítky uplatněné v této lhůtě by byly námítkami opožděnými, k nimž stavební úřad nepřihlíží ve smyslu zásady koncentrace řízení, zakotvené v ust. § 112 odst. 1 stavebního zákona.

Stanoviska sdělili:

- Policie ČR, Krajské ředitelství policie Jihočeského kraje, Dopravní inspektorát České Budějovice
- Správa a údržba silnic Jihočeského kraje, závod Č. Budějovice, Nemanická 2133/10, Č. Budějovice
- Městský úřad Týn nad Vltavou, odbor regionálního rozvoje – územní plánování
- Městský úřad Týn nad Vltavou, odbor životního prostředí
- Městský úřad Týn nad Vltavou, odbor hospodářské správy – úsek památkové péče
- Krajská hygienická stanice Jihočeského kraje, Na Sadech 25, 370 71 České Budějovice
- CETIN a.s., Českomoravská 2510/19, Praha 9 – Libeň
- ČEVAK a.s., Severní 2264/8, České Budějovice
- EG.D, a.s., elektrická síť, Křižíkova 1697, České Budějovice
- EG.D, a.s., plyn, Křižíkova 1697, České Budějovice
- T-Mobile Czech Republic a.s., Tomčíkova 2144/1, Praha 4
- Vodafone Czech Republic a.s., Náměstí Junkových 2, 155 00 Praha 5

Speciální stavební úřad zajistil vzájemný soulad předložených závazných stanovisek dotčených orgánů vyžadovaných zvláštními předpisy a zahrnul je do podmínek rozhodnutí. Podmínky z podkladů pro rozhodnutí, které se týkají umístění stavby, byly zahrnuty do podmínek tohoto rozhodnutí. Vyjmuty byly podmínky, které se netýkají se tohoto řízení.

Speciální stavební úřad rozhodl, jak je uvedeno ve výroku rozhodnutí, za použití ustanovení právních předpisů ve výroku uvedených.

#### **Stanovení okruhu účastníků řízení:**

Při stanovení okruhu účastníků stavebního řízení vycházel speciální stavební úřad z ustanovení § 94 stavebního zákona a zahrnul do okruhu účastníků řízení stavebníka, vlastníky pozemků a staveb, na kterých je stavba umístěna (včetně oprávněných z věcných břemen). Vlastnictví ani jiná práva k dalším (vzdálenějším) pozemkům a stavbám nemohou být prováděním stavby přímo dotčena. Účastníkem řízení jsou rovněž vlastníci vedení technické infrastruktury, na které se stavba napojuje a kteří mohou být prováděním stavby přímo dotčeni a to:

#### **Účastníkem podle § 94k písm. a) stavebního zákona**

- Obec Chrášťany, IDDS: vvsby3m  
v zastoupení: Jan Jeništa, IDDS: xnwicj5

#### **Účastníkem podle § 94k písm. b) stavebního zákona**

- Obec Chrášťany, IDDS: vvsby3m  
v zastoupení: Jan Jeništa, IDDS: xnwicj5

#### **Účastníkem podle § 94k písm. d) stavebního zákona**

- Úřad pro zastupování státu ve věcech majetkových, IDDS: 96vaa2e
- Karel Mazur, Chrášťany č.p. 97, 373 04 Chrášťany u Týna nad Vltavou
- Ing. Jan Pavel, Mladoboleslavská č.p. 530, Praha 9-Vinoř, 190 17 Praha 917
- Jaromír Pavel, Hillebrantova č.p. 1075/1, Praha 5-Košíře, 158 00 Praha 58
- Eva Šeflová, Chrášťany č.p. 97, 373 04 Chrášťany u Týna nad Vltavou
- Radomír Beneš, Chrášťany č.p. 99, 373 04 Chrášťany u Týna nad Vltavou

- Jana Benešová, Chrášťany č.p. 99, 373 04 Chrášťany u Týna nad Vltavou
- Alena Pešíčková, Chrášťany č.p. 99, 373 04 Chrášťany u Týna nad Vltavou
- Římskokatolická farnost Chrášťany, Děkanská č.p. 220, 375 01 Týn nad Vltavou 1
- Rudolf Skála, Chrášťany č.p. 99, 373 04 Chrášťany u Týna nad Vltavou
- Dana Skálová, Chrášťany č.p. 99, 373 04 Chrášťany u Týna nad Vltavou
- Martina Suchanová, Koloměřice č.p. 79, Chrášťany, 375 01 Týn nad Vltavou 1
- František Vlažný, Chrášťany č.p. 99, 373 04 Chrášťany u Týna nad Vltavou
- Vilma Vlažná, Chrášťany č.p. 99, 373 04 Chrášťany u Týna nad Vltavou
- Michal Beneš, Chrášťany č.p. 99, 373 04 Chrášťany u Týna nad Vltavou
- Václav Liška, Neznašov č.p. 222, Všemyšlice, 373 02 Neznašov
- Martin Maděra, Chrášťany č.p. 95, 373 04 Chrášťany u Týna nad Vltavou
- Rudolf Skála, Chrášťany č.p. 95, 373 04 Chrášťany u Týna nad Vltavou
- Marie Strnadová, Chrášťany č.p. 95, 373 04 Chrášťany u Týna nad Vltavou
- Anna Szewczykova, Chrášťany č.p. 95, 373 04 Chrášťany u Týna nad Vltavou
- Jiří Zima, Chrášťany č.p. 95, 373 04 Chrášťany u Týna nad Vltavou
- Marie Zimová, Chrášťany č.p. 95, 373 04 Chrášťany u Týna nad Vltavou
- CETIN a.s., IDDS: qa7425t
- EG.D, a.s., IDDS: nf5dxbu
- Jihočeský kraj, IDDS: kdib3rr

**Účastníkem podle § 94k písm. e) stavebního zákona** - veřejnou vyhláškou na úřední desce

- Osoby s vlastnickými nebo jinými věcnými právy k sousedním pozemkům:  
st. p. 3/1, 219, 238, 243, 315, 316, 317, 318, 319, 320, 3/2, 39/1, 208, 207, parc. č. 5/2, 5/1, 4519/2, 134/3, 134/2, 134/4, 4524/19, 133/2, 133/3, 470/2, 5/3, 1/2, 4553/21, 4553/1, 4527/6, 4553/14 v katastrálním území Chrášťany u Týna nad Vltavou
- Osoby s vlastnickými nebo jinými věcnými právy k sousedním stavbám:  
Chrášťany č.p. 17, č.p. 45, č.p. 88, č.p. 95, č.p. 96, č.p. 99, č.p. 16, č.p. 81 a č.p. 77

Vypořádání s návrhy a námitkami účastníků:

- Účastníci neuplatnili návrhy a námitky.

Vyhodnocení připomínek veřejnosti:

- Nebyly vzneseny připomínky

Vypořádání s vyjádřeními účastníků k podkladům rozhodnutí:

- Účastníci se nevyjádřili k podkladům rozhodnutí

**Poučení účastníků:**

Proti tomuto rozhodnutí se lze odvolat do 15 dnů ode dne jeho oznámení ke Krajskému úřadu Jihočeského kraje v Českých Budějovicích, a to podáním u zdejšího správního orgánu.

Odvolání se podává s potřebným počtem stejnopisů tak, aby jeden stejnopis zůstal správnímu orgánu a aby každý účastník dostal jeden stejnopis. Nepodá-li účastník potřebný počet stejnopisů, vyhotoví je správní orgán na náklady účastníka. Odvoláním lze napadnout výrokovou část rozhodnutí, jednotlivý výrok nebo jeho vedlejší ustanovení. Odvolání jen proti odůvodnění rozhodnutí je nepřípustné.

Speciální stavební úřad po dni nabytí právní moci společného povolení zašle stejnopis písemného vyhotovení společného povolení opatřený doložkou právní moci a vyhotovení ověřené dokumentace stavebníkovi, vlastníkovi stavby, pokud není stavebníkem, dotčeným orgánům a stavebnímu úřadu příslušnému k umístění nebo povolení vedlejší stavby v souboru staveb, a obecnému stavebnímu úřadu, nejde-li o soubor staveb. Stavebníkovi zašle také štítek obsahující identifikační údaje o povoleném stavebním záměru.

**Společné povolení má podle § 94p odst. 5 stavebního zákona platnost 2 roky. Stavba nesmí být zahájena, dokud rozhodnutí nenabude právní moci.**

*Otisk úředního razítka*

Mgr. Lenka Kokešová  
vedoucí odboru

### **Poplatek:**

Správní poplatek podle zákona č. 634/2004 Sb., o správních poplatcích, ve znění pozdějších předpisů položky 17 odst. 1 písm. f) ve výši 20000 Kč, položky 18 odst. 1 písm. f) ve výši 10000 Kč, celkem 30000 Kč byl zaplacen.

### **Obdrží:**

Navrhovatelé (doručování dle § 85 odst. 1 písm. a) a § 109 písm. a) - doručenky)

1. Obec Chrášťany, IDDS: vsby3m  
v zastoupení: Jan Jeništa, IDDS: xnwicj5

Účastníci územního řízení (doručování dle § 85 odst. 1 písm. b) - doručenky)

2. Obec Chrášťany, IDDS: vsby3m  
v zastoupení: Jan Jeništa, IDDS: xnwicj5

Účastníci územního a stavebního řízení (doručování dle § 85 odst. 2 písm. a) a § 109 písm. b), c), d) - doručenky)

3. Úřad pro zastupování státu ve věcech majetkových, IDDS: 96vaa2e
4. Karel Mazur, Chrášťany č.p. 97, 373 04 Chrášťany u Týna nad Vltavou
5. Ing. Jan Pavel, Mladoboleslavská č.p. 530, Praha 9-Vinoř, 190 17 Praha 917
6. Jaromír Pavel, Hillebrantova č.p. 1075/1, Praha 5-Košíře, 158 00 Praha 58
7. Eva Šeflová, Chrášťany č.p. 97, 373 04 Chrášťany u Týna nad Vltavou
8. Radomír Beneš, Chrášťany č.p. 99, 373 04 Chrášťany u Týna nad Vltavou
9. Jana Benešová, Chrášťany č.p. 99, 373 04 Chrášťany u Týna nad Vltavou
10. Alena Pešičková, Chrášťany č.p. 99, 373 04 Chrášťany u Týna nad Vltavou
11. Římskokatolická farnost Chrášťany, Děkanská č.p. 220, 375 01 Týn nad Vltavou 1
12. Rudolf Skála, Chrášťany č.p. 99, 373 04 Chrášťany u Týna nad Vltavou
13. Dana Skálová, Chrášťany č.p. 99, 373 04 Chrášťany u Týna nad Vltavou
14. Martina Suchanová, Koloměřice č.p. 79, Chrášťany, 375 01 Týn nad Vltavou 1
15. František Vlažný, Chrášťany č.p. 99, 373 04 Chrášťany u Týna nad Vltavou
16. Vilma Vlažná, Chrášťany č.p. 99, 373 04 Chrášťany u Týna nad Vltavou
17. Michal Beneš, Chrášťany č.p. 99, 373 04 Chrášťany u Týna nad Vltavou
18. Václav Liška, Neznašov č.p. 222, Všemyslice, 373 02 Neznašov
19. Martin Maděra, Chrášťany č.p. 95, 373 04 Chrášťany u Týna nad Vltavou
20. Rudolf Skála, Chrášťany č.p. 95, 373 04 Chrášťany u Týna nad Vltavou
21. Marie Strnadová, Chrášťany č.p. 95, 373 04 Chrášťany u Týna nad Vltavou
22. Anna Szewczykova, Chrášťany č.p. 95, 373 04 Chrášťany u Týna nad Vltavou



23. Jiří Zima, Chrášťany č.p. 95, 373 04 Chrášťany u Týna nad Vltavou
24. Marie Zimová, Chrášťany č.p. 95, 373 04 Chrášťany u Týna nad Vltavou
25. CETIN a.s., IDDS: qa7425t
26. EG.D, a.s., IDDS: nf5dxbu
27. Jihočeský kraj, IDDS: kdib3rr

Ostatní účastníci územního a stavebního řízení (doručování dle § 85 odst. 2 písm. b), c) a § 109 písm. e), f) – veřejnou vyhláškou na úřední desce)

28. Osoby s vlastnickými nebo jinými věcnými právy k sousedním pozemkům:

st. p. 3/1, 219, 238, 243, 315, 316, 317, 318, 319, 320, 3/2, 39/1, 208, 207, parc. č. 5/2, 5/1, 4519/2, 134/3, 134/2, 134/4, 4524/19, 133/2, 133/3, 470/2, 5/3, 1/2, 4553/21, 4553/1, 4527/6, 4553/14 v katastrálním území Chrášťany u Týna nad Vltavou

29. Osoby s vlastnickými nebo jinými věcnými právy k sousedním stavbám:

Chrášťany č.p. 17, č.p. 45, č.p. 88, č.p. 95, č.p. 96, č.p. 99, č.p. 16, č.p. 81 a č.p. 77

Dotčené orgány (doručenky)

30. Krajské ředitelství policie Jihočeského kraje, Dopravní inspektorát České Budějovice, IDDS: eb8ai73
31. Správa a údržba silnic Jihočeského kraje, závod České Budějovice, IDDS: cadk8eb
32. Krajská hygienická stanice Jihočeského kraje se sídlem v Českých Budějovicích, IDDS: agzai3c
33. Městský úřad Týn nad Vltavou, Odbor hospodářské správy - úsek památkové péče, náměstí Míru č.p. 2, 375 01 Týn nad Vltavou 1
34. Městský úřad Týn nad Vltavou, odbor regionálního rozvoje - úsek územního plánování, náměstí Míru č.p. 2, 375 01 Týn nad Vltavou 1
35. Městský úřad Týn nad Vltavou, Odbor životního prostředí, náměstí Míru č.p. 2, 375 01 Týn nad Vltavou 1

ostatní orgány

36. **Město Týn nad Vltavou, Úřední deska, náměstí Míru č.p. 2, 375 01 Týn nad Vltavou 1** (se žádostí o zveřejnění na úřední desce po dobu 15 dnů, vyznačení data vyvěšení a sejmutí, vrácení zpět a současně o zveřejnění způsobem umožňující dálkový přístup)
37. **Obec Chrášťany, IDDS: vvsby3m** (se žádostí o zveřejnění na úřední desce po dobu 15 dnů, vyznačení data vyvěšení a sejmutí, vrácení zpět a současně o zveřejnění způsobem umožňující dálkový přístup)