



ÚNOR | 2021

elektronický zpravodaj  
Skupiny ČEZ pro region  
Jaderné elektrárny Temelín

# @INFO



## Modernizace, spolehlivý provoz a chladné počasí pomohly Temelínu k historickému rekordu

**Téměř jeden a půl miliónů tun emisí CO<sub>2</sub> ušetřila lednová výroba Jaderné elektrárny Temelín. Hodnota 1,629 miliónů MWh navíc představuje nejvyšší měsíční výrobu jihočeské elektrárny od začátku provozu v prosinci 2000. Pomohla především loňská výměna separátorů na druhém bloku a mrazivé lednové počasí.**

Na rekordní výsledek měl vliv především druhý blok. Díky novým separátorům, které energetici na blok instalovali během loňské letní odstávky, se jeho výkon zvýšil o čtyři MWe. „Výroba v jaderných elektrárnách je důležitá z pohledu stability dodávek i z hlediska životního prostředí. Jen lednová výroba obou našich elektráren pomohla ušetřit přes dva milióny tun CO<sub>2</sub>“ poznamenal Bohdan Zronek, člen představenstva ČEZ a ředitel divize jaderná energetika.

(Více info k navýšení výkonu II. bloku najdete [zde](#).)

Chladné počasí temelínské výrobě tradičně přeje. Prvních pět nejvyšších měsíčních výrob připadá na leden nebo na prosinec. Oba měsíce mají 31 dní, v zimě se také lépe ochlazuje voda, která proudí mezi věžemi a kondenzátory. Navíc vyšší výroba jaderných elektráren se kryje i s vyšší spotřebou elektřiny v zimě. „Ta je v našich zeměpisných šířkách v zimě o čtyřicet procent vyšší než v létě, a v mrazech se rozdíl ještě prohlubuje. Spotřeba roste s každým stupněm pod nulou v průměru přibližně o 0,5 procenta,“ vysvětlil Ladislav Kříž, hlavní mluvčí Skupiny ČEZ. S lednovou výrobou temelínské elektrárny by jihočeské domácnosti vystačily patnáct měsíců. Reaktoru se zima nějak nedotýká. Díky speciální ochranné budově jsou zde podmínky stabilní po celý rok.

I přes dobrý vstup do nového roku je vedení elektrárny v jakýchkoliv předpovědích velmi opatrné. Navíc před blížící se odstávkou posílilo proticovidová opatření a zaměstnance plošně testuje. „Odstávka prvního bloku začne v závěru března a bude znamenat zvýšený pohyb lidí. Proto musíme udělat maximum pro jejich ochranu, i ochranu celé lokality. Jsme součástí kritické infrastruktury, bezpečný a spolehlivý provoz zajistíme jen při maximální zodpovědnosti,“ konstatoval Jan Kruml, ředitel JE Temelín.

## Výroba elektřiny v JE Temelín

### Bilance výroby k 31. lednu 2021

Vyrobena elektřiny v lednu (miliardy kWh)	<b>1,629</b>
Vyrobena elektřiny v roce 2021 (miliardy kWh)	<b>1,629</b>
Vyrobena elektřiny od zahájení provozu v prosinci 2000 (miliardy kWh)	<b>256,751</b>

## Temelín pokračuje v posilování proticovidových opatření. Teplotu na vstupu měří nově automaticky

**Pět speciálních teploměrů na hlavním vstupu a jeden na záložním průchodu do areálu elektrárny nově měří tělesnou teplotu každého vcházejícího člověka. Automatické měření nahradí hasiče, kteří ji ověřovali necelý rok.**

Sundat čepici, helmu, brýle. To jsou příklady povinností, které v souvislosti s měřením teploty čekají na každého, kdo vstupuje do areálu elektrárny. Vše přitom probíhá rychle a jednoduše. Automatickému teploměru umístěnému v rámu detekce kovů stačí zlomek vteřiny, aby dokázal tělesnou teplotu vyhodnotit. Hodnotu, při které bude pracovník zastaven, stanovilo vedení elektrárny na 37,5 °C. „Konkrétní hodnotu pracovníci fyzické ochrany nevidí. Budou mít jen informaci, že došlo k překročení referenční teploty. V takovém případě budou měření s určitým odstupem opakovat. Pokud se zvýšená teplota potvrdí, kontaktuje pracovník svého vedoucího, lékaře a opustí lokalitu,“ upřesnil Jan Kruml, ředitel Jaderné elektrárny Temelín. Hasiči teplotu měří od jara loňského roku, nepřetržitě 24 hodin denně. Každý den zvládají stovky měření. Ještě v prvních dnech provozu automatického měření budou hasiči v měření pokračovat. „Do doby, než si ověříme, že nový systém naplňuje naše očekávání, budeme souběžně využívat obě metody. Hasičům děkuji, odvedli dobrou práci,“ doplnil Jan Kruml.



Vedle toho ČEZ v jaderných elektrárnách preventivně testuje případné bezpříznakové pracovníky. „Například v Temelíně jsme provedli přes tisícovku testů. Ty plní svůj účel, protože dokázaly zachytit osm bezpříznakových, ale pozitivních pracovníků. Temelín, ale i Dukovany jsou součástí kritické infrastruktury, proto jdeme s ochrannými opatřeními téměř vždy nad rámec běžných standardů,“ zdůraznil Bohdan Zronek, člen představenstva ČEZ a ředitel divize jaderná energetika.

## Týn nad Vltavou dál vybavuje polikliniku

**Nové zateplení, moderní vzduchotechnika a stále lepší vybavení. Poliklinika v Týně nad Vltavou patří mezi klíčové budovy ve vlastnictví města. Nejdůležitější rekonstrukce už město zvládlo za podpory společnosti ČEZ v uplynulém desetiletí. Dál ale modernizuje a doplňuje vybavení. Posledním přírůstkem je volně dostupný defibrilátor.**

Rozsáhlý investiční program ze strany města vůči poliklinice podle starosty Týna nad Vltavou odpovídá důležitosti centra lékařských služeb nejen pro obyvatele města, ale také širokého okolí. Kromě nového pláště a výtahu se budova dočkala mimo jiné i rekonstrukce výměňkové stanice, nebo nové vzduchotechniky.

„V průběhu minulého desetiletí se městu podařilo vyjednat na rekonstrukci naší polikliniky přes 20 milionů korun v rámci smluv se společností ČEZ, další peníze vynakládá i přímo město. Zdraví občanů je pro nás prioritou a tomu musí odpovídat i investice,“ doplňuje starosta Týna nad Vltavou Ivo Machálek.

Zatím posledním přírůstkem z února letošního roku je defibrilátor v hodnotě 60 tisíc korun, umístěný ve vestibulu polikliniky. Doplnil tak stejný přístroj, kterým město vybavilo i auto městské policie. I na ně získalo město příspěvek od Nadace ČEZ.



„Týn patří mezi nejbližší sousedy elektrárny Temelín a důraz na bezpečnost a ochranu zdraví máme společný. I proto Nadace žádostem o příspěvek defibrilátory ráda vyhověla, i když všichni doufáme, že je takzvaně naostro nebude muset nikdo použít,“ vysvětluje za ČEZ Petr Šuleř.

Kromě rekonstrukce polikliniky využívá Týn nad Vltavou příspěvky od energetické společnosti jak pro podporu společenských, kulturních a sportovních akcí, tak také na další projekty v oblasti bezpečnosti či ochrany životního prostředí.



## 35 let uplyne letos od spuštění hned dvou bloků Dukovan

Jako jedněm z mála na světě, kde je na 220 jaderných lokalit, se nám podařilo spustit v jednom roce dva reaktory, a to v roce 1986 v Dukovanech. V neděli 21. 2. uplynulo 35 let od prvního dosažení 100% výkonu na druhém výrobním bloku a 7. 12. oslaví stejnou událost třetí výrobní blok.

Od svého spuštění turbíny Zdena, Irena, Lenka a Dáša od českého výrobce Škoda Plzeň vyrobily 230 milionů megawatt hodin ekologické

bezemisní energie, která by vystačila na patnáct let celkové spotřeby všech českých domácností. České jaderné know-how vždy patřilo a nadále patří ke světové špičce. Tento světový úspěch je toho důkazem. Spouštění jaderné elektrárny je složitý proces skládající se z tisíců zkoušek a testů k ověření funkčnosti i těsnosti zařízení, trvající několik měsíců.

## Počet zaměstnanců ČEZ s místem práce v elektrárně Temelín k 31. lednu 2021

Zaměstnanců celkem	<b>1 287</b>
Z toho žen	<b>154</b>

## Infocentrum JE Temelín je aktuálně uzavřeno.

Na termíny virtuálních prohlídek Jaderné elektrárny Temelín a dalších provozů pro veřejnost se podívejte [zde](#).



# PŘEHLED GRANTOVÝCH PROGRAMŮ NADACE ČEZ 2021

V roce 2021 budeme opět podporovat energii lidí, kteří pomáhají měnit život okolo sebe k lepšímu.

## PODPORA REGIONŮ

Podpora sociálních, zdravotních, environmentálních a komunitních aktivit v celé ČR

PŘÍJEM ŽÁDOSTÍ	celoročně
OPRÁVNĚNÍ ŽADATELÉ	právnické osoby v ČR
MAXIMÁLNÍ VÝŠE PŘÍSPĚVKU	není stanovena



## ORANŽOVÉ HRŠTĚ

Podpora výstavby a obnovy dětských a sportovních hřišť

PŘÍJEM ŽÁDOSTÍ	celoročně
OPRÁVNĚNÍ ŽADATELÉ	právnické osoby v ČR
MAXIMÁLNÍ VÝŠE PŘÍSPĚVKU	2 000 000 Kč



## STROMY

Podpora liniové výsadby stromů – především nových a obnovovaných alejí a stromořadí

PŘÍJEM ŽÁDOSTÍ	1. 2. – 26. 2. 2021; 1. 6. – 30. 7. 2021
OPRÁVNĚNÍ ŽADATELÉ	právnické osoby v ČR
MAXIMÁLNÍ VÝŠE PŘÍSPĚVKU	150 000 Kč



## ORANŽOVÝ PŘECHOD

Podpora osvětlování přechodů pro chodce

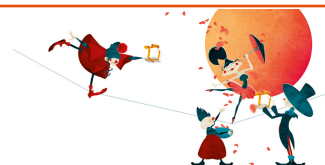
PŘÍJEM ŽÁDOSTÍ	1. 2. – 30. 4. 2021
OPRÁVNĚNÍ ŽADATELÉ	města a obce v ČR
MAXIMÁLNÍ VÝŠE PŘÍSPĚVKU	120 000 Kč



## ZAMĚSTNANECKÉ GRANTY

Podpora neziskových organizací, ve kterých se dobrovolně angažují zaměstnanci Skupiny ČEZ v ČR

PŘÍJEM ŽÁDOSTÍ	1. 3. – 31. 3. 2021
OPRÁVNĚNÍ ŽADATELÉ	neziskové organizace, ve kterých se dobrovolně angažují zaměstnanci Skupiny ČEZ v ČR
MAXIMÁLNÍ VÝŠE PŘÍSPĚVKU	30 000 Kč



## NEZISKOVKY

Podpora rozvoje a profesionalizace neziskových organizací ve službách přímé sociální péče podle § 34 zákona o soc. službách

PŘÍJEM ŽÁDOSTÍ	1. 3. – 26. 3. 2021
OPRÁVNĚNÍ ŽADATELÉ	neziskové organizace poskytující služby přímé péče v sociální oblasti
MAXIMÁLNÍ VÝŠE PŘÍSPĚVKU	200 000 Kč



Podrobnosti ke všem grantovým řízením a informace o našich dalších projektech a aktivitách najdete na [www.nadacecez.cz](http://www.nadacecez.cz).

Tým Nadace ČEZ



NADACE ČEZ