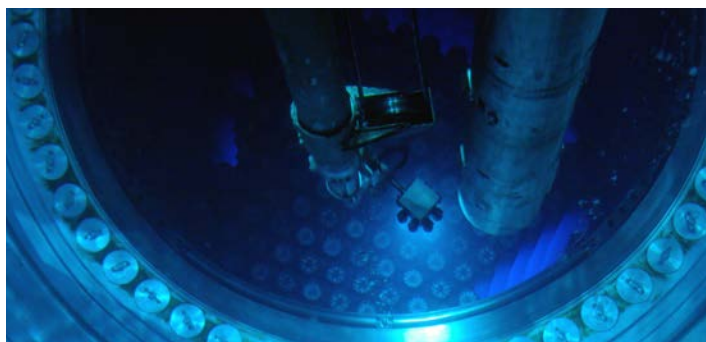




05 | 2016

elektronický zpravodaj  
Skupiny ČEZ pro region  
Jaderné elektrárny Temelín

# @INFO



## Začala plánovaná výměna paliva na druhém bloku

**Výměna paliva, kontrola ochranné budovy kolem reaktoru nebo ověření stavu chladicích věží. To jsou jen příklady hlavních činností, které v elektrárně Temelín provedou během plánované odstávky druhého bloku. Temelínská dvojka přestala elektřinu vyrábět v pátek 3. června v 21 hodin.**

V sobotu se pak naplno rozjely odstávkové práce. Klíčová je výměna přibližně čtvrtiny paliva. Kvůli kontrole se z reaktoru bude vyvážet všech 163 palivových souborů. Třicet šest z nich se do reaktoru vracet nebude a budou nahrazeny čerstvým palivem.

Podrobnou kontrolou projde i ochranná budova kolem reaktoru (tzv. kontejnment). Kontrola bude spočívat v ověření stavu všech 132 ocelových lan, které stavební konstrukci kontejnmentu vyztužují. Ty jsou běžně předepjaty silou 1000 tun. U čtvrtiny z nich dojde k výměně zařízení, které měří jejich předpětí.

Pozornost bude zaměřena i na temelínské dominanty. Konkrétně se bude ověřovat stav věže číslo tři. Tyto kontroly se na každé věži dělají jednou za osm let. Vizually se kontroluje povrch a odebírají se vzorky pláště. K důležitým činnostem budou patřit kontrola tlakové nádoby reaktoru i celého primárního okruhu, kontroly bezpečnostních systémů, svarů nebo vyvezení tří kontejnerů s použitým palivem a jejich umístění do skladu v areálu elektrárny.

Celkově harmonogram odstávky zahrnuje přibližně dvanáct tisíc činností. Na jejich zajištění se bude podílet přibližně 700 pracovníků z šesti desítek dodavatelských firem a téměř 400 pracovníků ČEZ. Na prvním bloku začne odstávka 5. srpna.

### Vybráno z facebooku Infocentrum JE Temelín



Minulý pátek začala plánovaná odstávka druhého bloku pro výměnu paliva. Jednou z unikátních odstávkových operací v minulých letech byla výměna nízkotlakých dílů turbíny. Jak náročná modernizace turbíny vypadá, můžete vidět na zrychleném časosběrném videu na našem facebooku: <https://www.facebook.com/ICTemelin/>

## Počet zaměstnanců ČEZ s místem práce na elektrárně Temelín ke 31. 5. 2016

Zaměstnanců celkem	1 086
Z toho žen	123
Z toho mužů	963

**Kontaktní údaje na @INFO:** Petr Šulěr, telefon: 381 102 076, e-mail: [petr.suler@cez.cz](mailto:petr.suler@cez.cz) | Marek Sviták, telefon: 381 102 328, e-mail: [marek.svitak@cez.cz](mailto:marek.svitak@cez.cz)

## Výroba elektřiny v JE Temelín

### Bilance výroby ke 31. květnu 2016

Vyrobena elektřiny v květnu (miliardy kWh)	1,617
Vyrobena elektřiny v roce 2016 (miliardy kWh)	7,933
Spolehlivost provozu (%)	99,54
Vyrobena elektřiny od zahájení provozu v prosinci 2000 (miliardy kWh)	187,257



## Temelín rozšiřuje zásoby paliva

**ČEZ zvyšuje zásoby paliva v obou jaderných elektrárnách. V Temelíně už mají palivo pro dvouletý provoz prvního bloku. Pro druhý blok rozšíří palivovou rezervu v průběhu letošního roku.**

„Navazujeme na aktualizovanou Státní energetickou koncepci, kde je jedním z požadavků navýšení zásob jaderného paliva. Tím v podstatě posilujeme i energetickou bezpečnost České republiky,“ říká Bohdan Zronek, ředitel Jaderné elektrárny Temelín Skupiny ČEZ.

Temelín každoročně objednává osmdesátku palivových souborů. Nově bude stejný počet držet jako trvalou rezervu. Bude tak mít palivo na dva roky provozu. Veškeré palivo bude umístěno ve stávajícím skladu čerstvého paliva v areálu elektrárny. Vedle toho chce mít ČEZ pro Temelín ve hře dva dodavatele. V únoru se dohodl s firmou Westinghouse na testování paliva.

Pokud americký výrobce získá licenci, mělo by být šest palivových souborů zavezeno v roce 2018. „Smlouva s Westinghouse není výběrem dodavatele paliva, ale dohodou o vývoji a následném testování několika palivových souborů. Chceme mít dva dodavatele s příslušnou licenci, což je pro nás zajímavé z bezpečnostního i obchodního hlediska,“ doplnil temelínský ředitel.

V jednom temelínském reaktoru je 163 palivových souborů. Každý palivový soubor měří přes 4,5 m a váží cca 750 kg. Celkem je v reaktoru cca 86 tun paliva. Palivo zůstává v aktivní zóně obvykle čtyři roky. Ročně se tedy vymění čtvrtina paliva.



## Elektromobily odstartoval bývalý šéf Ferrari

**Elektrina, kterou Temelín vyrobí za minutu, by jednomu elektromobilu stačila na ujetí 240 tisíc kilometrů. Vozidel s alternativním pohonem se v závěru května Temelínem prohnalo hned sedmáct. Z Tábora se totiž třetina účastníků pátého ročníku New Energies Rallye přesouvala do Českého Krumlova, kde závody oficiálně začaly.**

„Zatím se nezávodí, dnes šlo v podstatě o zahřívací jízdu. Ale ani až se zítra začne, nebude to o rychlosti. O konečném pořadí bude rozhodovat přiblížení se stanovenému rychlostnímu průměru. Ten se bude pohybovat vždy do padesáti kilometrů za hodinu,“ říkal ještě před závodem Pavel Kacerovský, ředitel českokrumlovské rallye. Ve startovním poli převažovaly čistokrevné elektromobily. Z 51 přihlášených vozidel bylo hned 28 poháněno elektřinou. Zbytek tvořily hybridy a vozidla s kombinovaným pohonem. Jedna z průjezdních kontrol zahřívací etapy vedoucí z Tábora do Českého Krumlova byla přímo v elektrárně Temelín. Zdejší elektřinu nakonec ani jeden z účastníků využít nemusel. Všichni baterie svých vozidel dobili před startem v Táboře a to jim bez potíží stačilo k překonání více než stokilometrové vzdálenosti do cíle v Českém Krumlově. Z rozvojem elektromobility si v Temelíně starosti nedělají. „Tisícovka elektromobilů, která je v současnosti v ČR registrována, ročně spotřebuje tolik elektřiny, co Temelín vyrobí přibližně za hodinu,“ poznamenal Marek Sviták, tiskový mluvčí JE Temelín Skupiny ČEZ.

Letos poprvé v České republice posádky New Energies Rallye bojovaly o body do mezinárodního kalendáře. Český Krumlov se tak dostal do atraktivní společnosti San Marina nebo Monte-Carla. Prestiž českokrumlovského závodu zvýšila i osoba startéra, kterým byl prezident Mezinárodní automobilové federace (FIA) Jean Todt, mimo jiné i bývalý šéf Ferrari.

## S červnem skončila topná sezóna

**Po devíti měsících skončila 31. května pro teplárny hlavní topná sezóna. Centrální zdroje teď čtvrt roku budou dodávat teplo pouze pro ohřev vody. Naplno se opět začne vytápět začátkem září. Záležet bude ale i na počasí.**

Topné období začíná 1. září a končí 31. května následujícího roku. Tyto termíny mohou být ale ovlivněny venkovními teplotami. Pokud dva dny po sobě klesne průměrná denní teplota, měřená čtyřikrát v intervalu od 7 do 21 hodin, pod 13 °C, zvyšují teplárny svůj výkon i mimo hlavní topnou sezónu. Průměrná délka topného období je v ČR 230

až 240 dní. Skutečná délka topné sezóny se může u jednotlivých tepláren lišit. Například v sezóně 2015/ 2016 elektrárna Temelín vytápěla nedaleký Týn nad Vltavou už od poloviny září a od zítra půjdou dodávky pouze pro ohřev vody. V případě potřeby je Temelín schopen dodávky velmi rychle navýšit. Podle energetiků záleží na požadavcích akciové společnosti Vltavotýnská teplárenská, která městské rozvody tepla provozuje.

„Kapacitně nejsme omezeni, dodáváme tolik tepla, kolik Týn potřebuje. V porovnání s hlavní topnou sezónou to teď bude přibližně pětina, což je na ohřev vody dostatečné. Pokud

## V Temelíně strašilo



**Téměř 1200 duchů, kouzelníků a čarodějnic se v sobotu sešlo v Jaderné elektrárně Temelín. Děti zde soutěžily o nejlepší masky, vyráběly kostýmy a hlavně ty menší zažívaly návaly adrenalinu ve strašidelném lese. V Infocentru a okolním parku totiž probíhal už třetí ročník populární akce Temelínské čarování.**

Jak co nejvíc vyděsit své okolí, projít strašidelným lesem, nebo uhadnout původ tajemných zvuků. I takové aktivity si zdarma ve stínu obřích chladicích věží vyzkoušely děti nejen z okolí Temelína. Strašení sebe i ostatních většina navíc spojila s návštěvou Infocentra. Pro desetiletou Terezku Buzkovou z Týna nad Vltavou to byla premiérová účast na Temelínském čarování. „Šla jsem za bílou paní. Kostým jsme připravovaly s babičkou dva dny, ještě předtím jsme ho nějakou dobu vymýšlely. Zúčastnila jsem se také všech sedmi disciplín a celkově jsem si to tady moc užila,“ podělila se o dojmy malá Terezka. Mezi duchy a kouzelníky budili největší pozornost dvouletá Doročka a pětiletý Tobáš a zaslouženě obsadili první místo v soutěži o nejhezčí kostým ducha. Oba sourozenci tak navázali na staršího bratra, který tady vyhrál loni. „Příprava kostýmů trvala téměř pět hodin. Využili jsme materiál, který jsme měli doma, jako například prostěradlo, záclony,

stará trička nebo gumy,“ poznamenala maminka Lucie Dudková. Elektrárna záměrně pořádá čarování v druhé polovině května. Chce se vyhnout velkému množství akcí na přelomu dubna a května a zároveň nekonkuruje dětským dnům 1. června. „Maximálně se nám to osvědčuje. Na čarodějnice a při dětských dnech si rodiny vybírají z řady akcí, děti se ale chtějí bavit i mimo tyto termíny. A masky a čáry a kouzla je prostě baví,“ vysvětluje netradiční datum čarodějnické akce Jana Gribbinová z elektrárny Temelín. Infocentrum má pro tento typ akcí navíc ideální podobu. Nachází se na okraji přísně střeženého areálu, v historickém renesančním zámku s rozlehlým a členitým parkem. Další velkou akcí pro veřejnost, která Temelín čeká, bude koncem července Den otevřených dveří. V srpnu se zde následně uskuteční jeden z největších jihočeských amatérských cyklistických závodů. Samotné Infocentrum je ale přístupné celoročně.



to bude nutné, jsme schopni během několika hodin zvýšit dodávky tepla na maximum,“ říká Marek Sviták, tiskový mluvčí JE Temelín Skupiny ČEZ.

V Týně jsou na temelínské teplo napojeny zhruba tři čtvrtiny z více než osmi tisíc obyvatel. V právě ukončené topné sezóně odebralo město od elektrárny prostřednictvím společnosti Vltavotýnská teplárenská 151 tisíc gigajoulů (GJ) tepla.